

รายงานการประชุมประจำเดือนครั้งที่ ๕/๒๕๖๙  
วันที่ ๗ พฤษภาคม ๒๕๖๙ เวลา ๑๓.๐๐ - ๑๖.๓๐ น.  
ณ ห้องประชุมพัฒนารวมใจ สำนักงานสาธารณสุขอำเภอวัฒนานคร จังหวัดสระแก้ว

\*\*\*\*\*

**ผู้มาประชุม**

|                      |                |                                  |
|----------------------|----------------|----------------------------------|
| ๑. นายภิรมณ์         | ถิ่ถ้วน        | สาธารณสุขอำเภอวัฒนานคร           |
| ๒. นางนิภารัตน์      | ยะหัตตะ        | นักวิชาการสาธารณสุขชำนาญการ      |
| ๓. นางยุพารัตน์      | บุญร่วม        | นักวิชาการสาธารณสุขปฏิบัติการ    |
| ๔. นางสาวอารีย์      | ร้องจิก        | นักวิชาการสาธารณสุขชำนาญการ      |
| ๕. นางสาววิญญาพัชร   | ธนชัยศิริวัชร  | นักวิชาการสาธารณสุข              |
| ๖. นางสาวสุภัทรา     | พุดตาล         | เจ้าพนักงานสาธารณสุขชำนาญงาน     |
| ๗. นางสาวราณี        | ถาวรยิ่ง       | นักวิชาการเงินและบัญชี           |
| ๘. นางสาวสิริลดา     | อยู่โรจน์      | เจ้าพนักงานธุรการ                |
| ๙. นายพลพิภัทร       | มานะ           | เจ้าพนักงานคอมพิวเตอร์           |
| ๑๐. นางสาวอรกัญญา    | บุตรเสน        | นักวิชาการสาธารณสุข              |
| ๑๑. นางสาวอภิขญา     | บุญสมบุญรณ์    | เจ้าพนักงานพัสดุ                 |
| ๑๒. นายชัยณรงค์      | แช่ภู          | นักวิชาการสาธารณสุขชำนาญการ      |
| ๑๓. นายรักชาติ       | ยืนยง          | เจ้าพนักงานสาธารณสุขอาวุโส       |
| ๑๔. นายสุชาติ        | จันทร์คุณ      | เจ้าพนักงานสาธารณสุขอาวุโส       |
| ๑๕. นางสาวเจนจิรา    | ชั้นที่ท้าว    | นักวิชาการสาธารณสุขชำนาญการ      |
| ๑๖. นายนภาพล         | วสนาท          | นักวิชาการสาธารณสุขชำนาญการ      |
| ๑๗. นางสาวศศิธร      | สรศักดิ์       | พยาบาลวิชาชีพชำนาญการ            |
| ๑๘. นางสาวอนุสรรา    | บัวพา          | นักวิชาการสาธารณสุขชำนาญการ      |
| ๑๙. นางสาวลวิณรัตน์  | ไขควิชิตชัยชนะ | นักวิชาการทันตสาธารณสุข          |
| ๒๐. นางสาวณัฐชนันท์  | แดงสูงเนิน     | เจ้าพนักงานสาธารณสุขอาวุโส       |
| ๒๑. นางรุ่งทิพย์     | ชินห้วดง       | พยาบาลวิชาชีพชำนาญการพิเศษ       |
| ๒๒. นางสาวไพลิน      | โทอุดทา        | นักวิชาการสาธารณสุขชำนาญการ      |
| ๒๓. นางสาววีตรี      | ทัพผา          | เจ้าพนักงานสาธารณสุขชำนาญงาน     |
| ๒๔. นายสมชาย         | พสุธาตลอนันต์  | นักวิชาการสาธารณสุขชำนาญการ      |
| ๒๕. นางสาวไอยวริญญ์  | พสุธาตลอนันต์  | เจ้าพนักงานสาธารณสุขชำนาญงาน     |
| ๒๖. นางสาวจตุลพร     | สิทธิกรรม      | พยาบาลวิชาชีพชำนาญการ            |
| ๒๗. นางสาวอุวาริน    | ทองทศ          | เจ้าพนักงานทันตสาธารณสุขชำนาญงาน |
| ๒๘. นายสนอง          | ศรีตะปัญญาะ    | นักวิชาการสาธารณสุขชำนาญการ      |
| ๒๙. นายวิทยา         | พรม            | เจ้าพนักงานสาธารณสุขชำนาญงาน     |
| ๓๐. นางสาวนันทิกา    | โสพันธ์        | นักวิชาการสาธารณสุข              |
| ๓๑. นางสาวณัฐฉิณันท์ | พลยุทธ์        | นักวิชาการสาธารณสุข              |

๓๒. นางสาวจารุวรรณ...

|                     |               |                                  |
|---------------------|---------------|----------------------------------|
| ๓๒. นางสาวจากรุวรรณ | คงมี          | นักวิชาการสาธารณสุขชำนาญการ      |
| ๓๓. นายอำนาจ        | ว่องไว        | นักวิชาการสาธารณสุขชำนาญการ      |
| ๓๔. นางพรพิมล       | ว่องไว        | นักวิชาการสาธารณสุขชำนาญการ      |
| ๓๕. นางสาวยุพา      | ไวญแก้ว       | เจ้าพนักงานทันตสาธารณสุขชำนาญงาน |
| ๓๖. นางสาวพัชรี     | หาญจันทร์     | พยาบาลวิชาชีพปฏิบัติการ          |
| ๓๗. นางสาวลลิตา     | เยี่ยมภพ      | พยาบาลวิชาชีพชำนาญการ            |
| ๓๘. นางสาวปิ่นทิศา  | หัวดอน        | นักวิชาการสาธารณสุข              |
| ๓๙. นางสาวศศิวิมล   | ถาวรสุข       | เจ้าพนักงานทันตสาธารณสุขชำนาญงาน |
| ๔๐. นายปคม          | แรกขึ้น       | เจ้าพนักงานสาธารณสุขอาวุโส       |
| ๔๑. นางชนิดา        | ไชยนุวัตติ    | เจ้าพนักงานสาธารณสุขชำนาญงาน     |
| ๔๒. นายภูดินทร์     | ไชยนุวัตติ    | เจ้าพนักงานสาธารณสุขชำนาญงาน     |
| ๔๓. นางสาวดวงกมล    | เวชการ        | เจ้าพนักงานสาธารณสุขชำนาญงาน     |
| ๔๔. นางสาวพรสุดา    | กาวิละพันธ์   | เจ้าพนักงานสาธารณสุขชำนาญงาน     |
| ๔๕. นายเผด็จ        | ผกาศรี        | นักวิชาการสาธารณสุขชำนาญการ      |
| ๔๖. นางสาวสุพรรณณี  | แสงกุศล       | นักวิชาการสาธารณสุข              |
| ๔๗. นางสาวลัดดา     | หงส์ทอง       | นักวิชาการสาธารณสุข              |
| ๔๘. นางสาววรรณเพ็ญ  | ชมดวง         | เจ้าพนักงานสาธารณสุขชำนาญงาน     |
| ๔๙. นางสาววัชรภรณ์  | พันธธรรม      | พยาบาลวิชาชีพชำนาญการ            |
| ๕๐. นางสาวอมรรัตน์  | เถาว์วัลย์    | เจ้าพนักงานสาธารณสุขชำนาญงาน     |
| ๕๑. นางสาวนภััสสร   | กอบแก้ว       | แพทย์แผนไทย                      |
| ๕๒. นางสาวโรชา      | แสนวันนา      | พยาบาลวิชาชีพชำนาญการ            |
| ๕๓. นางสาวกนิษฐา    | ตามตะขบ       | เจ้าพนักงานสาธารณสุขชำนาญงาน     |
| ๕๔. นายธีระพงษ์     | หอมบรรเทิง    | แพทย์แผนไทยปฏิบัติการ            |
| ๕๕. นางสาวกุสุมา    | สุวรรณ        | พยาบาลวิชาชีพชำนาญการ            |
| ๕๖. นายณัฐวุฒิ      | วรรณสุทธิ     | นักวิชาการสาธารณสุข              |
| ๕๗. นายกฤษดา        | เอี่ยมศรีวงศา | นักวิชาการสาธารณสุข              |
| ๕๘. นางสาวกฤติกา    | บุตรศรี       | นักวิชาการสาธารณสุข              |
| ๕๙. นายบุรพา        | คณิตบุญ       | นักวิชาการสาธารณสุขชำนาญการ      |
| ๖๐. นางสาวพรตพชร    | ไชยศรี        | พยาบาลวิชาชีพ                    |
| ๖๑. นายภาณุวัฒน์    | ต่อแต้ม       | นักวิชาการทันตสาธารณสุข          |

**ผู้ไม่มาประชุม**

|                  |            |                                  |
|------------------|------------|----------------------------------|
| ๑. นายวรวิทย์    | มะลัยทอง   | นักวิชาการสาธารณสุขชำนาญการพิเศษ |
| ๒. นางสาวชากิรยา | เนื่องแก้ว | พยาบาลวิชาชีพปฏิบัติการ          |
| ๓. นางสาวจิราพร  | สมคุณ      | เจ้าพนักงานทันตสาธารณสุขชำนาญงาน |

๔. นางนุชรี...

|                      |               |                                  |
|----------------------|---------------|----------------------------------|
| ๔. นางนุชรี          | บุรพผล        | พยาบาลวิชาชีพชำนาญการ            |
| ๕. นางสาวจิรัฐติกาล  | บัวพล         | นักวิชาการสาธารณสุข              |
| ๖. นางสาวณัฐิกานต์   | เสมาทอง       | แพทย์แผนไทยชำนาญการ              |
| ๗. นางสาวศิริรณา     | จันทิม        | พยาบาลวิชาชีพชำนาญการ            |
| ๘. นางสาววีณา        | ตาพุง         | นักวิชาการสาธารณสุขชำนาญการ      |
| ๙. นางสาวปรีดา       | เดชผล         | พยาบาลวิชาชีพชำนาญการ            |
| ๑๐. นางสาวสายชล      | ฮวดเส็ง       | นักวิชาการสาธารณสุขชำนาญการ      |
| ๑๑. นางสาวกรวรรณ     | อินทรา        | เจ้าพนักงานสาธารณสุข             |
| ๑๒. นางวิภาภรณ์      | จันทรเพชร     | พยาบาลวิชาชีพชำนาญการ            |
| ๑๓. นางสมิตา         | สายเนตร       | พยาบาลวิชาชีพปฏิบัติการ          |
| ๑๔. นางสุชาดา        | มะลียทอง      | นักวิชาการสาธารณสุขชำนาญการ      |
| ๑๕. นางสาวชลธิชา     | ยิ่งยงค์      | เจ้าพนักงานสาธารณสุขชำนาญงาน     |
| ๑๖. นางสาวพรทิพย์    | สุพรรณ        | เจ้าพนักงานสาธารณสุขชำนาญงาน     |
| ๑๗. นางอรอุมา        | บุญยืน        | เจ้าพนักงานสาธารณสุขชำนาญงาน     |
| ๑๘. นางชนิษฐา        | บำรุงรักษ์    | พยาบาลวิชาชีพปฏิบัติการ          |
| ๑๙. นายรณรงค์        | วงศ์สกุล      | เจ้าพนักงานสาธารณสุขชำนาญงาน     |
| ๒๐. นายชำนาญ         | ปั้นนาค       | นักวิชาการสาธารณสุขชำนาญการ      |
| ๒๑. นางสาวบุษยามณี   | แสนพิมล       | พยาบาลวิชาชีพปฏิบัติการ          |
| ๒๒. นางสาววรรณลักษณ์ | ทิพย์พิมล     | นักวิชาการสาธารณสุข              |
| ๒๓. นางสาวสุพิชญา    | บัวแก้ว       | นักวิชาการสาธารณสุข              |
| ๒๔. นางสาวสุพิชชา    | งามเลิศ       | พยาบาลวิชาชีพ                    |
| ๒๕. นายอุดมศักดิ์    | ช่วยสงเคราะห์ | นักวิชาการสาธารณสุขชำนาญการพิเศษ |
| ๒๖. นางปาริชาติ      | อาสาดีรส      | พยาบาลวิชาชีพชำนาญการ            |
| ๒๗. นางสาวอัมภาร     | ล้นวงษา       | เจ้าพนักงานสาธารณสุขชำนาญงาน     |
| ๒๘. นายอุเทน         | กันสการ       | เจ้าพนักงานสาธารณสุขชำนาญงาน     |
| ๒๙. นางมยุรา         | บุญสมนึก      | เจ้าพนักงานสาธารณสุขชำนาญงาน     |
| ๓๐. นางสาวรัญญา      | พุ่มบรรเทา    | เจ้าพนักงานเภสัชกรรมปฏิบัติงาน   |
| ๓๑. นางสาวจารุวรรณ   | ฉิมงาม        | พยาบาลวิชาชีพปฏิบัติการ          |

## วาระก่อนประชุม

๑. ขอแสดงความยินดีกับ รพ.สต.บ้านแซร์อ้อ ได้รับรางวัลหน่วยงานสนับสนุนการประกวดชมรมผู้สูงอายุด้านสุขภาพช่องปาก
๒. ขอแสดงความยินดีกับ รพ.สต.บ้านหนองน้ำใส โรงเรียนบ้านหนองเรือ ได้รับ รางวัลชนะเลิศ “โรงเรียนต้นแบบโภชนาการ”
๓. ขอแสดงความยินดีกับผู้ที่ได้รับคัดเลือกเป็น “พยาบาลดีเด่น” ประจำปีงบประมาณ ๒๕๖๙ จำนวน ๒ ราย

### ด้านบริหาร

- นางรุ่งทิพย์ ชินห้วดง ตำแหน่งพยาบาลวิชาชีพชำนาญการ  
โรงพยาบาลส่งเสริมสุขภาพตำบลบ้านเขาพระมสุวรรณ

### ด้านปฏิบัติการ

- นางสาวจตุลพร สิทธิกรรม ตำแหน่งพยาบาลวิชาชีพชำนาญการ  
โรงพยาบาลส่งเสริมสุขภาพตำบลบ้านหนองแวง

๔. ขอแสดงความยินดีกับเจ้าหน้าที่ที่ได้รับได้รับพระราชทานเครื่องราชประถมาภรณ์มงกุฎไทย  
จำนวน ๒ ราย

๑. นายวรวิทย์ มะลัยทอง  
ผู้อำนวยการโรงพยาบาลส่งเสริมสุขภาพตำบลบ้านหนองเทา
๒. นายอุดมศักดิ์ ช่วยสงเคราะห์  
ผู้อำนวยการโรงพยาบาลส่งเสริมสุขภาพตำบลบ้านคลองมะนาว

๕. ขอแสดงความยินดีข้าราชการเลื่อนระดับ จำนวน ๑ ราย

- นางสาววิภาภรณ์ จันทเพชร ได้รับแต่งตั้งเป็นพยาบาลวิชาชีพ ระดับชำนาญการ

๖. ผู้สำเร็จการศึกษารายงานตัวเพื่อปฏิบัติงาน

๑. นางสาวพรเพชร ไชยศรี ตำแหน่งพยาบาลวิชาชีพ  
วิทยาลัยพยาบาลพระราชชนนี ชลบุรี
๒. นายภาณุวัฒน์ ต่อแต้ม ตำแหน่งนักวิชาการทันตสาธารณสุข  
วิทยาลัยการสาธารณสุขสิรินธร ชลบุรี

## ระเบียบวาระที่ ๑ เรื่องที่ประธานแจ้งให้ที่ประชุมทราบ

### ๑.๑ เรื่องจากที่ว่าการอำเภอวัฒนานคร

#### ๑.๑.๑ การดำเนินโครงการ การจำหน่ายสินค้า “ไทยช่วยไทย ลดภาระค่าครองชีพ”

๑) กรมพัฒนาธุรกิจการค้า ร่วมกับภาคเอกชน จัดกิจกรรมจำหน่ายสินค้าจำเป็น ราคาประหยัด ณ ที่ว่าการอำเภอวัฒนานคร เริ่มวันที่ ๑ พฤษภาคม ๒๕๖๙ และจัดต่อเนื่องทุกวันศุกร์ของเดือนพฤษภาคม (๘, ๑๕, ๒๒, ๒๙) ตั้งแต่เวลา ๐๘.๐๐ น. เป็นต้นไป

๒) โครงการ “ไทยช่วยไทย ผ่านเครือข่ายรถพุ่มพวง” เปิดรับสมัครผู้ประกอบการ ระหว่างวันที่ ๑-๗ พฤษภาคม ๒๕๖๙ และให้ส่งเอกสารภายในวันที่ ๘ พฤษภาคม ๒๕๖๙

- โดยมอบหมายให้ กำนัน/ผู้ใหญ่บ้าน ทำหน้าที่รับรองคุณสมบัติผู้สมัคร
- ประกาศผลการคัดเลือก วันที่ ๑๒ พฤษภาคม ๒๕๖๙

#### ๑.๑.๒ ผลการดำเนินงานนำผู้เสพเข้าบำบัดตามเป้าหมาย ระบบ Matrix Program

- เป้าหมายปีงบประมาณ ๒๕๖๙ คือ ๑๘๒ มีผลงานทั้งสิ้น ๑๐๔ คน คิดเป็นร้อยละ ๕๗.๑๔
- นายอำเภอต้องการทราบข้อมูลเชิงปฏิบัติการและผลของการทำงาน
- จะมีการขอข้อมูลจำนวนผู้เข้ารักษาและผลจากการรักษาจาก รพ.สต.พื้นที่ ตามรายเดือน เพื่อเพิ่มประสิทธิภาพและประสิทธิผลของการติดตามการรักษาผู้ป่วย

### ๑.๒ เรื่องจากการประชุมคณะกรรมการประสานการพัฒนาสาธารณสุขระดับจังหวัด (คปสจ.) สำนักงานสาธารณสุขจังหวัดสระแก้ว ครั้งที่ ๓/๒๕๖๙ วันพฤหัสบดีที่ ๓๐ เมษายน ๒๕๖๙

#### ๑.๒.๑ การใช้ยาสมุนไพรในสิทธิ UC

- ไม่ควรจำกัดเขตแดนการใช้ยาสมุนไพร เนื่องจากยาสมุนไพรในบัญชียาหลักแห่งชาติ สามารถเบิกเงินคืนจาก สปสช. ได้ และในหลายรายการ อัตราการเบิกจ่ายสูงกว่า ต้นทุนยา ทำให้หน่วยงานไม่เสียประโยชน์
- สนับสนุนให้ใช้ยาสมุนไพรทดแทนการใช้ยาแผนปัจจุบันในกลุ่มอาการที่เหมาะสม เช่น ยาแก้ไอ มะขามป้อมแทน Ambroxol, ขมิ้นชันแทน Simethicone/Omeprazole) ควรเลือกจ่ายยาอย่างใดอย่างหนึ่ง ไม่ควรจ่ายคู่กัน
- กำชับให้ตรวจสอบการลงข้อมูล โดยเฉพาะรหัสยา ๒๔ หลัก ต้องถูกต้องเพื่อให้สามารถเคลมเงินคืนจาก สปสช. ได้ครบถ้วน รวมถึงต้องศึกษาระยะเวลาการจ่ายยา ให้เป็นไปตามเกณฑ์การเบิกจ่าย
- ให้ประชาสัมพันธ์และสนับสนุนให้บุคลากรทางการแพทย์ทุกระดับ รวมถึง อสม. เข้าเรียนในระบบ E-learning การใช้ยาสมุนไพร ๑๐ กลุ่มอาการ
- ให้ความสำคัญกับการใช้ยาสมุนไพรที่ผลิตจากโรงงานมาตรฐาน GMP ในเขตพื้นที่

๑.๒.๒ การสำรวจการพัฒนา...

## ๑.๒.๒ การสำรวจการพัฒนาและ ปรับปรุงคุณภาพน้ำอุปโภค บริโภค ในสถานบริการ สาธารณสุข จังหวัดสระแก้ว

- จากการสำรวจหน่วยบริการทั้งหมด ๒๑ แห่ง พบหน่วยบริการที่มีปัญหาด้านคุณภาพน้ำ จำนวน ๔ แห่ง ได้แก่ รพ.สต.บ้านห้วยเตี๊ยะ รพ.สต.บ้านท่าเกวียน รพ.สต.บ้านชันบกแก้ว และ รพ.สต.บ้านหนองเทา
- เบื้องต้นทาง สสจ. สระแก้ว มีกำหนดจัดสรรงบประมาณเพื่อปรับปรุงคุณภาพน้ำแห่งละ ๔๐,๐๐๐ บาท อย่างไรก็ตาม เนื่องจากคาดว่าค่าใช้จ่ายในการปรับปรุงอาจสูงกว่าวงเงินที่กำหนด จึงมอบหมายให้ทีมช่างเข้าตรวจสอบพื้นที่จริง เพื่อประเมินสภาพปัญหา จัดทำแบบแปลน รายละเอียดการปรับปรุง และประมาณการค่าใช้จ่าย เพื่อนำเสนอขอรับการสนับสนุนงบประมาณตามความจำเป็นต่อไป

### ๑.๒.๓ นิ ๑๑

- เมื่อจัดสรร ๒ งวดครบแล้ว ให้ทำหลักฐานส่งเบิกที่ CUP ได้ทันที  
(\*ตำแห่งบุคลากรที่ไม่สามารถเบิกได้; แม่บ้าน คนสวน เจ้าหน้าที่บันทึกข้อมูล เจ้าหน้าที่รักษาความปลอดภัย พนักงานธุรการ แผนไทยที่ไม่มีเลขประจำตำแหน่ง\*)
- จะมีการจัดสรรค่าตอบแทนการปฏิบัติงานในเหตุการณ์การสู้รบระหว่างชายแดน ไทย-กัมพูชา ไปยัง รพ.สต. พื้นที่ ๕๐% และอีก ๕๐% จะจัดสรรไปให้ในภายหลัง

### ๑.๒.๔ แปลนบ้านพัก รพ.สต. ราคาประหยัด

- มีแนวทางให้ทีมนิติกรหรือทีมช่างดำเนินการค้นหาและพิจารณารูปแบบบ้านพัก ราคาประหยัดที่สามารถดำเนินการได้อย่างรวดเร็ว โดยให้อยู่ภายในวงเงินที่ สสอ. สามารถอนุมัติได้ และลดขั้นตอนการจัดซื้อจัดจ้าง เพื่อให้พร้อมรองรับบุคลากร เข้าพักได้โดยเร็วที่สุด

### ๑.๒.๕ ติดตั้งระบบสารสนเทศ

- รพ.สต. ๑๐๘ แห่ง เดิมใช้ระบบ JHCIS เปลี่ยนเป็น Web-based
- โดยจังหวัดสระแก้วเลือกพิจารณาใช้ในรูปแบบ Hybrid Approach เป็นหลัก คือ การใช้ระบบ JHCIS ร่วมกับ Web-based เพื่อให้เกิดความสมดุลระหว่างความมั่นคงของระบบบริหารจัดการข้อมูล และตอบสนองนโยบายส่วนกลางอย่างเป็นรูปธรรม

### ๑.๒.๖ CHRO

- บริหารกรอบอัตรากำลัง เลขที่ประจำตำแหน่งขอปรับปรุง

### ๑.๒.๗ เรื่องอื่น ๆ

- ให้เจ้าหน้าที่เตรียมพร้อม และให้จัดทำผังศูนย์บริการของหน่วยงานตนเองให้ชัดเจน เพื่อรองรับการจัดการในฐานะ หน่วยงานหน้าด่านเมื่อเกิดเหตุฉุกเฉิน การสู้รบระหว่าง ชายแดนไทย-กัมพูชา

**ระเบียบวาระที่ ๒** รับรองรายงานการประชุม ครั้งที่ ๔/๒๕๖๙ วันที่ ๘ เมษายน ๒๕๖๙

มติที่ประชุม - รับรอง

**ระเบียบวาระที่ ๓** เรื่องสืบเนื่องจากการประชุมครั้งที่แล้ว

มติที่ประชุม - ไม่มี

**ระเบียบวาระที่ ๔** เรื่องแจ้งเพื่อทราบ

มติที่ประชุม - ไม่มี

**ระเบียบวาระที่ ๕** แจ้งจากกลุ่มงาน

**๕.๑ กลุ่มงานบริหารงานทั่วไป**

**๕.๑.๑ นายสนอง ศรีตะปัญญา นักวิชาการสาธารณสุขชำนาญการ**

**๑. สำนักงานพัฒนาสังคมและความมั่นคงของชนบท**

โดยสภาสังคมสงเคราะห์แห่งประเทศไทย ขอประชาสัมพันธ์ผู้ที่สมควรเป็นแม่ดีเด่นแห่งชาติ ประจำปี ๒๕๖๙ วัตถุประสงค์ที่สำคัญของการจัดงานวันแม่แห่งชาติ เพื่อเทิดทูนและเผยแพร่พระเกียรติคุณ สมเด็จพระนางเจ้าสิริกิติ์ พระบรมราชินีนาถ พระบรมราชชนนีพันปีหลวง ผู้ทรงเป็นแม่แห่งชาติ เพื่อเผยแพร่ พระคุณ และบทบาทของแม่ที่มีต่อครอบครัว สังคม และประเทศชาติ เพื่อยกย่องแม่ดีเด่นแห่งชาติ และลูกที่มีความกตัญญูต่เวทีย่างสูงต่อแม่ แบ่งเป็น ๖ ประเภท

**ขอให้ส่งประวัติและผลงานให้ สสอ.วัฒนานคร ภายในวันที่ ๘ พ.ค. ๒๕๖๙**

**๒. คณะพยาบาลศาสตร์เกื้อการุณย์**

มีกำหนดจัดโครงการพัฒนาศักยภาพด้านการวิจัยและนวัตกรรมที่เป็นประโยชน์แก่สังคมเมือง ปี ๒๕๖๙

**๓. คณะพยาบาลศาสตร์เกื้อการุณย์ ม.นวมินทรราชินี**

มีกำหนดจัดโครงการประชุมวิชาการทางการแพทย์ และการผดุงครรภ์ระดับนานาชาติ ระหว่างวันที่ ๒๐ - ๒๒ พ.ค. ๒๕๖๙ เวลา ๐๘.๐๐ - ๑๖.๐๐ ทั้งรูปแบบ Online และ Onsite

**๔. สสจ.สระแก้ว ขอความอนุเคราะห์ทบทวนข้อมูลและจัดทำแผนด้านสาธารณสุข ประกอบการปรับปรุงแผนปฏิบัติการ เฉพาะโรค (Hazard Specific Plan)**

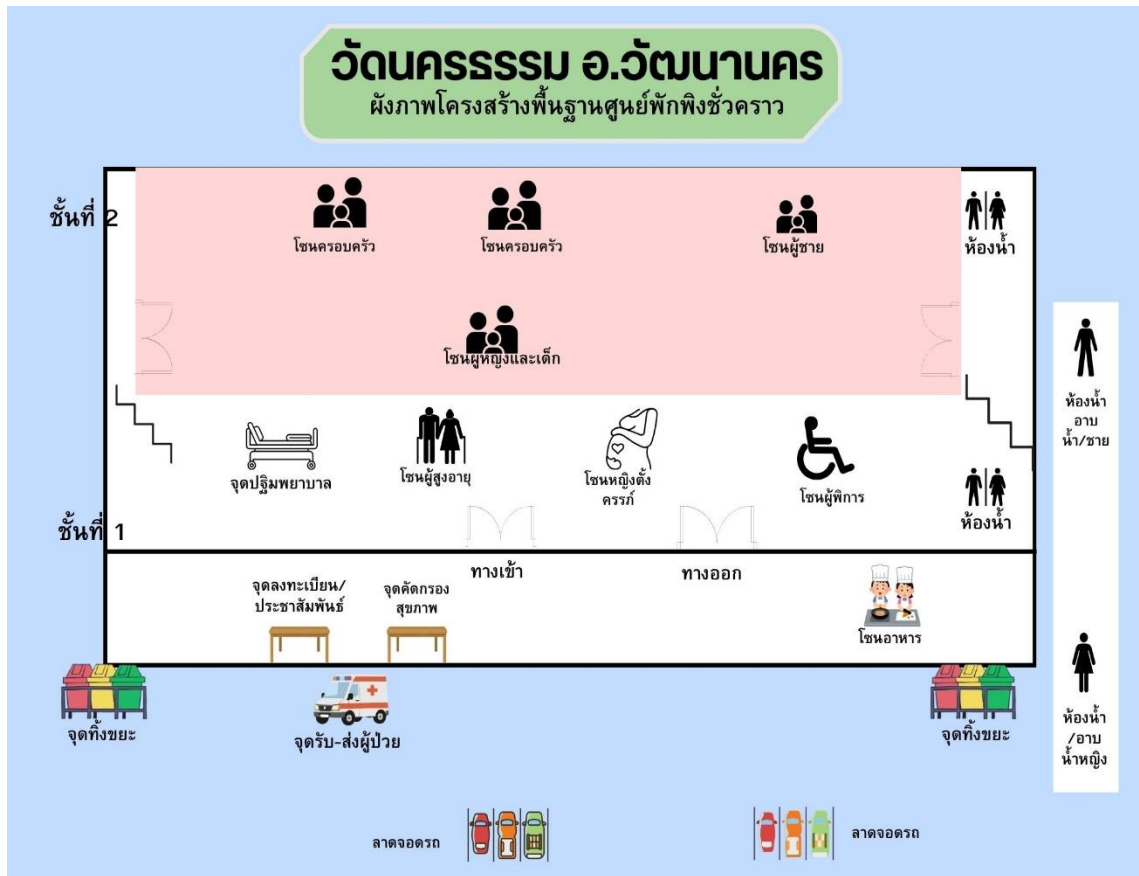
รองรับกรณีภัยสงคราม จังหวัดสระแก้ว โดยแบ่งภารกิจเป็น ๓ ระยะ ดังนี้

๑. ภารกิจระยะก่อนเกิดเหตุ
๒. ภารกิจระหว่างเกิดเหตุ
๓. ภารกิจหลังเกิดเหตุ

ส่วนภารกิจ Operation ด้านการสาธารณสุข ให้ทบทวนข้อมูลและจัดทำแนวทางการอพยพผู้ป่วยกลุ่มเปราะบาง (เน้นกลุ่มติดเตียง) โดยประเมินกลุ่มติดเตียงในรายที่ไม่สามารถทำกิจวัตรได้ด้วยตนเอง มี/ต้องใช้อุปกรณ์ช่วยเหลือชีวิต ให้อพยพมายังโรงพยาบาลสนาม และให้จัดทำผังภาพ โครงสร้างพื้นฐานในศูนย์พักพิงชั่วคราว เช่น จุดอำนวยความสะดวก จุดปฐมพยาบาล จุดส่งต่อผู้ป่วย ห้องน้ำ ชักล้าง โชนที่พักอาศัย แบ่งเป็น

ผังโครงสร้างศูนย์พักพิงชั่วคราว...

ครอบครัว เด็ก ผู้สูงอายุ ผู้พิการ ผู้ป่วยติดเตียง/ผู้ป่วยที่ต้องดูแลพิเศษ ลานกิจกรรม  
 ทั้งนี้ ตามบริบทของแต่ละแห่ง



#### ๕. การเชิญเข้าร่วมสัมมนาออนไลน์ Government Leadership Forum ๒๐๒๖

- บริษัทแพคริม ขอเชิญผู้บริหารภาครัฐเข้าร่วมสัมมนาออนไลน์หัวข้อ “นำอย่างมั่นคง ในโลกที่ไม่มีอะไรแน่นอน (Trust x Purpose x AI)” เพื่อพัฒนาศักยภาพผู้นำในการขับเคลื่อนองค์กรภาครัฐในยุคปัจจุบัน โดยกลุ่มเป้าหมาย ได้แก่ ผู้บริหารระดับรองปลัดกระทรวง รองอธิบดี รองหัวหน้าหน่วยราชการที่รับผิดชอบด้านทรัพยากรบุคคลของหน่วยงาน ผู้อำนวยการสถาบันพัฒนาบุคลากร และผู้บริหารระดับเทียบเท่าในหน่วยงานภาครัฐ องค์กรมหาชน และหน่วยงานในสังกัด
- กำหนดจัดสัมมนาในวันที่ ๑๓ พฤษภาคม ๒๕๖๙ เวลา ๐๙.๐๐-๑๑.๐๐ น. ในรูปแบบออนไลน์ โดยไม่เสียค่าใช้จ่าย
- เปิดลงทะเบียนภายในวันที่ ๘ พฤษภาคม ๒๕๖๙  
 ผ่านลิงก์ <https://pacrim.link/amm>

#### ๖. กรมวิทยาศาสตร์การแพทย์ ร่วมกับมูลนิธิโรคโลหิตจางธาลัสซีเมียแห่งประเทศไทย

มีกำหนดจัดสัมมนาวิชาการธาลัสซีเมียแห่งชาติ ครั้งที่ ๒๗ ประจำปี พ.ศ. ๒๕๖๙ ภายใต้วหัวข้อ “Thalassemia-Free Generations Through Advanced Laboratory Technologies” ระหว่างวันที่ ๒๒-๒๔ กรกฎาคม ๒๕๖๙ ณ กรุงเทพมหานคร

๗. คำสั่งสำนักนายกรัฐมนตรี...

## ๗. คำสั่งสำนักนายกรัฐมนตรีเกี่ยวกับการมอบหมายหน้าที่

จังหวัดสระแก้ว แจ้งคำสั่งสำนักนายกรัฐมนตรี จำนวน ๓ ฉบับ ได้แก่ คำสั่งที่ ๘๒/๒๕๖๙, ๘๖/๒๕๖๙ และ ๙๐/๒๕๖๙

๑. กรณีคณะรัฐมนตรีมอบหมาย และมอบอำนาจให้รองนายกรัฐมนตรีและรัฐมนตรีประจำสำนักนายกรัฐมนตรี ปฏิบัติราชการแทนนายกรัฐมนตรี

๒. มอบหมายให้รองนายกรัฐมนตรี และรัฐมนตรีประจำสำนักนายกรัฐมนตรีกำกับ และติดตามปฏิบัติราชการในภูมิภาค

๓. มอบหมายในกรณีที่รองนายกรัฐมนตรีรักษาการแทนนายกรัฐมนตรีและมอบหมายและมอบอำนาจให้ให้รองนายกรัฐมนตรีและรัฐมนตรีประจำสำนักนายกรัฐมนตรี ปฏิบัติราชการแทนนายกรัฐมนตรี

## ๘. การจัดอบรมพัฒนาวิชาชีพการสาธารณสุขชุมชน ปี ๒๕๖๙

- สภาการสาธารณสุขชุมชน จัดโครงการอบรมพัฒนาวิชาชีพการสาธารณสุขชุมชน ระดับชาติ ๔ ภาค ประจำปี ๒๕๖๙ ภายใต้หัวข้อ “การบูรณาการบทบาทของนักสาธารณสุขกับระบบสุขภาพของไทย” ระหว่างเดือนมกราคม – พฤษภาคม ๒๕๖๙

- ผู้สนใจสามารถสมัครเข้าร่วมอบรมตามวัน เวลา และสถานที่ที่กำหนด โดยไม่ถือเป็นวันลา และสามารถเบิกค่าใช้จ่ายค่าลงทะเบียน อัตรา ๒,๕๐๐ บาท/คน รวมถึงค่าใช้จ่ายที่เกี่ยวข้อง จากงบประมาณต้นสังกัด หรือเครือข่ายสุขภาพ หรือเงินบำรุงของสถานบริการสาธารณสุข หรืองบประมาณขององค์กรปกครองส่วนท้องถิ่น ตามระเบียบกระทรวงการคลัง ว่าด้วยค่าใช้จ่ายในการฝึกอบรมการจัดงานและการประชุมระหว่างประเทศ พ.ศ.๒๕๕๙ (ฉบับที่ ๒) พ.ศ.๒๕๕๒ (ฉบับที่๓) พ.ศ.๒๕๕๕ (ค่าที่พัก เบี้ยเลี้ยง ค่าพาหนะ และค่าลงทะเบียน) ทั้งนี้ ต้องได้รับอนุญาตจากผู้บังคับบัญชาก่อนเข้าร่วม

- สมัครเข้าร่วมโครงการอบรมทางเว็บไซต์สภาการสาธารณสุขชุมชน [www.ccph.or.th](http://www.ccph.or.th)

## ๙. แนวทางดำเนินการบรรเทาผลกระทบจากสถานการณ์ความขัดแย้งในตะวันออกกลาง

- ตามหนังสืออำเภอดอนนาค ที่ สก ๐๔๑๘.๑/ว๔๕๗

ลงวันที่ ๑๖ เมษายน ๒๕๖๙ เรื่องการดำเนินการเพื่อบรรเทาผลกระทบของประชาชนในกลุ่มต่าง ๆ เพิ่มเติม ที่ได้รับแจ้งจากกระทรวงมหาดไทย ในคราวประชุมคณะรัฐมนตรี เมื่อวันที่ ๒๖ มีนาคม ๒๕๖๙ เห็นชอบให้หน่วยงานที่เกี่ยวข้องดำเนินการมาตรการเพิ่มเติม เพื่อบรรเทาผลกระทบต่อประชาชนจากสถานการณ์ความขัดแย้งในภูมิภาคตะวันออกกลาง ซึ่งส่งผลต่อราคาพลังงานและค่าครองชีพภายในประเทศ

- กระทรวงมหาดไทยจึงได้จัดตั้งศูนย์บริหารและติดตามสถานการณ์ เพื่อกำกับติดตาม และขับเคลื่อนการดำเนินการมาตรการของรัฐบาลให้เกิดผลเป็นรูปธรรม

มาตรการการบรรเทาผลกระทบของประชาชนในกลุ่มต่าง ๆ เพิ่มเติม

| ลำดับ | มติคณะรัฐมนตรี   | ข้อสั่งการกระทรวงมหาดไทย   | หน่วยดำเนินงาน   |
|-------|--|--|--|
| ๓.    | การกำกับดูแลและตรวจสอบติดตามการดำเนินงานการจัดหาและจำหน่ายปัจจัยการผลิตทางการเกษตรชนิดต่าง ๆ เช่น ปุ๋ย ยาปราบศัตรูพืช อย่างทั่วถึงและเพียงพอ ไม่ให้มีการกักตุนและเก็งกำไรจนเกิดภาวะสินค้าขาดตลาดหรือส่งผลกระทบต่อต้นทุนการผลิตของเกษตรกรเป็นสมควร  | มอบหมายหน่วยงานที่เกี่ยวข้องในพื้นที่ ได้แก่ สำนักงานเกษตรและสหกรณ์ จังหวัด สำนักงานพาณิชย์จังหวัด และหน่วยงานฝ่ายปกครอง กำกับดูแลปัจจัยการผลิตทางการเกษตรชนิดต่าง ๆ เช่น ปุ๋ย และยาปราบศัตรูพืช ให้มีความเพียงพอและทั่วถึง ป้องกันมิให้มีการกักตุนสินค้า การฉวยโอกาสขึ้นราคา หรือการกระทำที่เป็นการเอาเปรียบเกษตรกร หากพบการกระทำผิด ให้ดำเนินการตามกฎหมายอย่างเด็ดขาด                          | - สำนักงานเกษตรและสหกรณ์ จังหวัดสระแก้ว<br>- สำนักงานพาณิชย์จังหวัดสระแก้ว<br>- ที่ทำการปกครองจังหวัดสระแก้ว<br>- อำเภอทุกอำเภอ  |
| ๒.    | เร่งดำเนินการตามมาตรการช่วยเหลือค่าครองชีพของประชาชนให้เกิดผลเป็นรูปธรรมโดยเร็ว ทั้งกลุ่มเกษตรกร กลุ่มขนส่ง กลุ่มประมง และกลุ่มอื่น ๆ  | บูรณาการร่วมกับหน่วยงานที่เกี่ยวข้องทุกภาคส่วน ขับเคลื่อนมาตรการช่วยเหลือค่าครองชีพโดยเร่งรัด การดำเนินมาตรการช่วยเหลือค่าครองชีพของประชาชนให้ครอบคลุมทุกกลุ่มเป้าหมายได้แก่ เกษตรกร ผู้ประกอบการขนส่ง กลุ่มประมง และประชาชนทั่วไป และอำนวยความสะดวกในการเข้าถึง สิทธิและมาตรการของรัฐอย่างทั่วถึง   | - สำนักงานเกษตรจังหวัดสระแก้ว<br>- สำนักงานขนส่งจังหวัดสระแก้ว<br>- สำนักงานพัฒนาสังคมและความมั่นคงของมนุษย์จังหวัดสระแก้ว<br>- สำนักงานพาณิชย์จังหวัดสระแก้ว<br>- ที่ทำการปกครองจังหวัดสระแก้ว<br>- อำเภอทุกอำเภอ |
| ๓.    | ให้ทุกส่วนราชการ ดึงปฏิบัติ ตามมติ คณะรัฐมนตรีเมื่อวันที่ ๓ มีนาคม ๒๕๖๔ เรื่อง การปฏิบัติงานนอกสถานที่ตั้ง (Work from Home) เพื่อประหยัดทรัพยากรและเชื้อเพลิง และเรื่อง ขอให้งดเว้นการเดินทางไปศึกษาดูงาน ในต่างประเทศอย่างเคร่งครัด ทั้งนี้ ให้พิจารณาการกระทำที่อาจเข้าข่ายเป็นความผิดทางอาญด้วย   | ดำเนินการตามมติ คณะรัฐมนตรี เมื่อวันที่ ๓๐ มีนาคม ๒๕๖๔ อย่างเคร่งครัด เรื่อง การปฏิบัติงานนอกสถานที่ตั้ง (Work From Home) มาตรการประหยัดพลังงานโดยใช้ทรัพยากรและพลังงานอย่าง ประหยัดและคุ้มค่า และงดเว้นการเดินทางไปศึกษา ดูงานในต่างประเทศ  | - ทุกส่วนราชการ  |
| ๔.    | ส่งเสริมให้ประชาชนใช้บริการรถโดยสารสาธารณะในการเดินทางไป - กลับภูมิลำเนา ในช่วงเทศกาลสงกรานต์ เพื่อลดการใช้รถยนต์ส่วนบุคคลและลดการใช้พลังงาน โดยให้ จัดหารถโดยสารสาธารณะและเพิ่มจำนวน เที่ยวการเดินทางให้เหมาะสมและเพียงพอ รวมทั้งกำหนดจุด/สถานีบริการน้ำมันเพื่อให้บริการ โดยสาธารณะสามารถเติมน้ำมันได้อย่าง เพียงพอและครอบคลุมทุกพื้นที่การเดินทางด้วย | บูรณาการร่วมกับหน่วยงานที่เกี่ยวข้องในการส่งเสริม ให้ประชาชนใช้บริการรถโดยสารสาธารณะในการ เดินทางไป - กลับภูมิลำเนาในช่วงเทศกาลสงกรานต์ เพื่อลดการใช้รถยนต์ส่วนบุคคลและลดการใช้พลังงาน โดยให้จัดหารถโดยสารสาธารณะและเพิ่มจำนวน เที่ยวการเดินทางให้เหมาะสม และเพียงพอรวมทั้ง กำหนดจุด/สถานีบริการน้ำมัน เพื่อให้บริการ โดยสาธารณะสามารถเติมน้ำมันได้อย่าง เพียงพอ และครอบคลุมทุกพื้นที่การเดินทาง | - สำนักงานขนส่งจังหวัดสระแก้ว<br>- สำนักงานพลังงานจังหวัดสระแก้ว<br>- สำนักงานประชาสัมพันธ์จังหวัดสระแก้ว  |

สำนักงานจังหวัดสระแก้ว  
กลุ่มงานยุทธศาสตร์และข้อมูลเพื่อการพัฒนาจังหวัด  
โทร. ๐-๓๗๕๒-๕๑๒๖

**๑๐. สถาบันพระบรมราชชนก ขอเชิญบัณฑิต ปีการศึกษา ๒๕๖๗ - ๒๕๖๘ เข้าฝึกซ้อมพิธีพระราชทานปริญญาบัตร และเข้ารับปริญญาบัตร**

ณ อาคารกิติยาการ มหาวิทยาลัยธรรมศาสตร์ ศูนย์รังสิต อำเภอคลองหลวง จังหวัดปทุมธานี รายละเอียด ดังนี้

**๑. บัณฑิตปีการศึกษา ๒๕๖๗**

- กำหนดการฝึกซ้อมพิธีพระราชทานปริญญาบัตร วันอังคารที่ ๒๖ พฤษภาคม ๒๕๖๙
- พิธีรับพระราชทานปริญญาบัตร วันพฤหัสบดีที่ ๒๘ พฤษภาคม ๒๕๖๙

**๒. บัณฑิตปีการศึกษา ๒๕๖๘**

- กำหนดการฝึกซ้อมพิธีพระราชทานปริญญาบัตร วันพุธที่ ๒๗ พฤษภาคม ๒๕๖๙
- พิธีรับพระราชทานปริญญาบัตร วันศุกร์ที่ ๒๙ พฤษภาคม ๒๕๖๙

รายละเอียดตามสิ่งที่ส่งมาด้วย ทั้งนี้ หากบัณฑิตไม่มารายงานตัวตามเวลาที่กำหนด จะไม่รับรายงานตัว และถูกตัดสิทธิ์ การเข้ารับพระราชทานปริญญาบัตร ประจำปีการศึกษา ๒๕๖๗ - ๒๕๖๘

**๑๑. นายอำเภอวัฒนานคร มีความประสงค์ลงพื้นที่เพื่อไปประชุม คณะกรรมการหมู่บ้านทุกหมู่บ้าน ณ ที่ทำการผู้ใหญ่บ้าน/กำนัน และเป็นการพบปะ มอบนโยบายการปฏิบัติงาน ให้กับคณะกรรมการหมู่บ้านในพื้นที่อำเภอวัฒนานคร จึงขอเชิญท่านหรือผู้แทนลงพื้นที่เพื่อชี้แจงข้อราชการกับคณะกรรมการหมู่บ้าน ซึ่งมีแผนจะลงพื้นที่ตำบลชองกุ่ม ดังนี้**

| หมู่ที่ | วันที่ลงพื้นที่                 | เวลา     |
|---------|---------------------------------|----------|
| ๓       | วันจันทร์ ที่ ๑๘ พฤษภาคม ๒๕๖๙   | ๑๗.๐๐ น. |
| ๖       | วันอังคาร ที่ ๑๙ พฤษภาคม ๒๕๖๙   | ๑๗.๐๐ น. |
| ๘       | วันพุธ ที่ ๒๐ พฤษภาคม ๒๕๖๙      | ๑๗.๐๐ น. |
| ๔       | วันพฤหัสบดี ที่ ๒๑ พฤษภาคม ๒๕๖๙ | ๑๗.๐๐ น. |
| ๙       | วันศุกร์ ที่ ๒๒ พฤษภาคม ๒๕๖๙    | ๑๗.๐๐ น. |
| ๗       | วันจันทร์ ที่ ๒๕ พฤษภาคม ๒๕๖๙   | ๑๗.๐๐ น. |
| ๕       | วันอังคาร ที่ ๒๖ พฤษภาคม ๒๕๖๙   | ๑๗.๐๐ น. |
| ๒       | วันพุธ ที่ ๒๘ พฤษภาคม ๒๕๖๙      | ๑๗.๐๐ น. |
| ๑       | วันพฤหัสบดี ที่ ๒๘ พฤษภาคม ๒๕๖๙ | ๑๗.๐๐ น. |

**๑๒. การรับการตรวจสอบภายใน**

- รพ.สต.บ้านใหม่ศรีจำปา และรพ.สต.บ้านทับใหม่ มีกำหนดการรับการตรวจสอบภายใน ในวันที่ ๒๐ พฤษภาคม ๒๕๖๙

**๑๓. งานทะเบียนและครุภัณฑ์**

- ให้นำเข้าข้อมูลทั้งที่มีและไม่มีครุภัณฑ์

### ๕.๑.๒ นางสาวอารีย์ ร้องจิก นักวิชาการสาธารณสุขปฏิบัติการ

๑. ติดตามการดำเนินงานตามแผนงาน/โครงการ โดยหน่วยบริการที่ได้ดำเนินการคือ เบิกจ่ายงบประมาณแล้ว ได้แก่ รพ.สต.บ้านหนองเทา รพ.สต.บ้านช่องกุ่ม รพ.สต.บ้านเขาพรหม สุวรรณ และ รพ.สต.บ้านห้วยเตือ ส่วนหน่วยบริการที่ยังไม่ดำเนินการ ขอให้เร่งดำเนินการให้แล้วเสร็จตามกำหนด

๒. การประเมิน CUP AWARD ของอำเภอวัฒนานคร กำหนดรับการประเมินในวันที่ ๖ กรกฎาคม ๒๕๖๙ ซึ่งมีความเชื่อมโยงกับการประเมินงานปฐมภูมิ โดยมีหน่วยบริการที่รับการประเมินซ้ำ จำนวน ๒ แห่ง ได้แก่ รพ.สต.บ้านชันบกแก้ว และ รพ.สต.บ้านหนองแวง ทั้งนี้ สสอ.วัฒนานคร จะจัดตั้งทีมเพื่อตรวจประเมินและเตรียมความพร้อมในหมวดที่ ๕-๘ ช่วงปลายเดือนพฤษภาคม ๒๕๖๙ ก่อนการประเมินจริง

๓. สืบเนื่องจากที่ประชุมผู้บริหาร มีการเสนอพื้นที่สำหรับจัดกิจกรรม Organization Development (OD) จำนวน ๓ จังหวัด ได้แก่ ระยอง จันทบุรี และตราด

### ๕.๑.๓ นางสาวสิริลดา อยู่โรจน์ เจ้าพนักงานธุรการ

- กรณียุติการลาเพื่อเข้ารับการศึกษาต่อเพื่อรับราชการและเข้ารับพระราชทานปริญญาบัตร ให้ดำเนินการจัดทำหนังสือขออนุมัติไปราชการตามแบบฟอร์มที่กำหนด ทั้งนี้ หากมีข้อสงสัยสามารถสอบถามรายละเอียดเพิ่มเติมได้ที่ คุณสิริลดา อยู่โรจน์ (พี่ตุ๊ก) เจ้าพนักงานธุรการ

### ๕.๑.๔ นางสาวราณี ถาวรยิ่ง นักวิชาการเงินและบัญชี

#### ๑. กำหนดส่งส่งโปรแกรมบัญชี

- ขอให้ทุก รพ.สต. ส่งโปรแกรมบัญชี ภายในวันที่ ๑๕ พฤษภาคม ๒๕๖๙

#### ๒. การแก้ไขฎีกาจัดซื้อชุดสแกนม่านตา

- จากการตรวจสอบเอกสารทั้ง ๒๑ แห่ง พบว่าหลายแห่งถูกตีกลับเพื่อแก้ไข  
- ขอให้ดำเนินการแก้ไขและส่งกลับมาถึง สสอ. โดยเอกสารที่พบปัญหาส่วนใหญ่ ได้แก่ ใบเสนอราคาไม่มีการลงวันที่ และไม่มีลายเซ็นเจ้าหน้าที่พัสดุในใบเสนอราคาและใบส่งของ

#### ๓. การเบิกค่าตอบแทน ฉ.๑๑

- รพ.สต.ที่มีพนักงานกระทรวงสาธารณสุขฝ่ายสนับสนุน สามารถเบิก ฉ.๑๑ ได้  
- ตำแหน่งที่ไม่สามารถเบิกได้ ได้แก่ พนักงานบันทึกข้อมูล เจ้าหน้าที่ธุรการ และเจ้าหน้าที่ที่ไม่มีเลขประจำตำแหน่ง

#### ๔. การเบิก OT ช่วงเทศกาลสงกรานต์

- ได้จัดทำหนังสือแจ้งผ่านระบบ Plan-D แล้ว  
- ขอให้ รพ.สต. ทุกแห่งลงรับหนังสือและดำเนินการจัดทำเรื่องเบิก OT ช่วงเทศกาลสงกรานต์ ส่งมายัง สสอ.

#### ๕. การจัดทำหนังสือจ่ายขาดและเงินสะสม

- แจ้งให้ รพ.สต.บ้านหนองน้ำใส และ รพ.สต.บ้านห้วยโจด จัดทำหนังสือจ่ายขาดและเงินสะสม ส่งมายัง สสอ. ต่อไป

### ๕.๑.๕ นายพลพิภัทร มานะ ตำแหน่ง เจ้าพนักงานคอมพิวเตอร์

- ผลการดำเนินงานประจำเดือนเมษายน ๒๕๖๙

<https://drive.google.com/drive/folders/๑wwEoy-๓rwU๑๒QGNmpNeKsIMry-SaLNA>

### ๕.๑.๖ นางสาวอภิษฐา บุญสมบูรณ์ ตำแหน่ง เจ้าพนักงานพัสดุ

- ไม่มี

## ๕.๒ กลุ่มงานส่งเสริมสุขภาพและป้องกันโรค

### ๕.๒.๑ นางนิภารัตน์ ยะหัตตะ นักวิชาการสาธารณสุขชำนาญการ

#### ๑. การดำเนินงานก้าวเท้าใจ

สสจ.สระแก้ว เชิญชวนบุคลากรสาธารณสุข หน่วยงานราชการ นักเรียน นักศึกษา และ อสม. เข้าร่วมกิจกรรมออกกำลังกาย "ก้าวเท้าใจ" ประจำปี ๒๕๖๙ ระหว่างวันที่ ๑ มกราคม - ๓๐ มิถุนายน ๒๕๖๙ รอบคัดเลือกมีรางวัลมอบให้ ๓ ประเภท คือ

- ๑) จำนวนสมาชิกเพิ่มขึ้น
- ๒) สะสมแคลอรี
- ๓) Best of the Best

**ขับเคลื่อนกิจกรรมก้าวเท้าใจส่งเสริมกิจกรรมทางกาย**  
**เพื่อคนไทยสุขภาพดี**

**ก้าวเท้าใจ 2026**  
ชาวสระแก้วพร้อมก้าวสู่สุขภาพดี

**ร่วมลงทะเบียนและส่งผลออกกำลังกาย**  
ผ่านแพลตฟอร์มก้าวเท้าใจ  
ตั้งแต่วันที่ - 30 มิถุนายน 2569  
ชิงรางวัลระดับอำเภอ 3 ประเภท

**แผนกอินทรี**

- สบต.ต.ไม่สูง (3 สิบปีขึ้นไป)
- สบต.ต้นสุขภาพ / เหนือ (อายุ 3 สิบปีขึ้นไป)
- BEST OF THE BEST (สบต.ไม่ + สบต.สูง)

ขณิกาวินและนิธ สุขภาพดีทุกวัน

อ้างอิงหนังสือ : สร 0916.04/๖7413 ลงวันที่ 25 ธันวาคม 2568  
: สก 0033.008/ว 309 ลงวันที่ 14 มกราคม 2569

**วิธีการลงทะเบียน**

1. เพิ่มเพื่อน LINE ก้าวเท้าใจ
2. กดปุ่มสมัครเลย!

**วิธีการส่งผลออกกำลังกาย**

1. กดหน้าหลักก้าวเท้าใจ
2. เลือกประเภทกีฬา และกดบันทึก
3. ส่งผลออกกำลังกายสำเร็จ

## ๒. ประกวดอสม.ดีเด่น ระดับจังหวัด

มีกำหนดการประกวดในวันที่ ๑๕ พ.ค. ๒๕๖๙ ณ สสจ.สระแก้ว ในสาขาต่อไปนี้

- สาขาการเฝ้าระวังและควบคุมโรคติดต่อ : รพสต.บ้านหนองเทา
- สาขาการคุ้มครองผู้บริโภคด้านสุขภาพ : รพสต.บ้านหนองน้ำใส
- สาขาภูมิปัญญาท้องถิ่นด้านสุขภาพ : รพสต.บ้านท่าช้าง
- สาขานมแม่และอนามัยแม่และเด็ก : รพสต.บ้านหนองตะเคียนบอน
- สาขาทันตสุขภาพ : รพสต.บ้านแซร์อ้อ

๓. ชุดกระเป่าเยี่ยมบ้าน...

### ๓. ชุดกระเป๋าเยี่ยมบ้าน NCDs Plus (Kit)

กรมสนับสนุนสุขภาพและบริการสุขภาพได้มอบเครื่องมือชุดปฏิบัติการ อสม. ในชุดปฏิบัติการประกอบด้วย แท็บเล็ต, เครื่องตรวจน้ำตาล, เครื่องวัดอุณหภูมิ, เครื่องวัดความดัน, เครื่องวัดออกซิเจนในเลือด, เครื่องชั่งน้ำหนักดิจิทัล, เครื่องวัดปริมาณเกลือในเลือด, อุปกรณ์อ่านบัตรรณรงค์ประสงค์ และสายวัดเอว

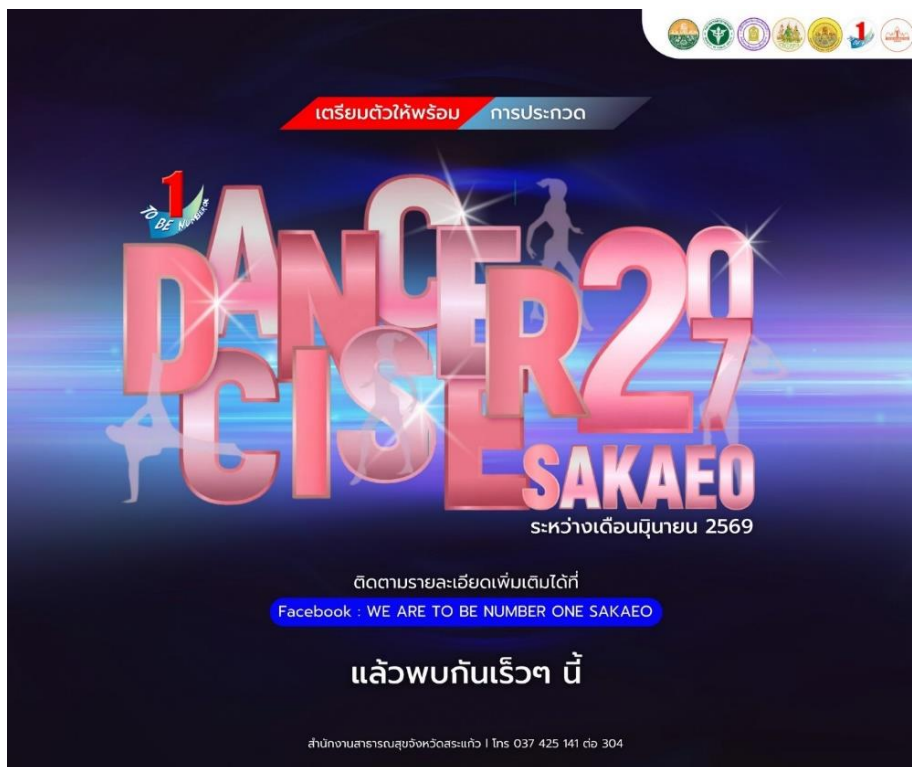
## ๕.๒.๒ นางสาวกัญญาพัชร ธนชัยศิริวัชร นักวิชาการสาธารณสุข

### ๑. To be number one

มีการจัดการแข่งขันในวันที่ ๑๒ มิถุนายน ๒๕๖๙ เกณฑ์การประกวด มีทั้งหมด ๓ รุ่น

- ๑) รุ่น Junior อายุ ๕-๙ ปี
- ๒) รุ่น Pre-Teenage อายุ ๙-๑๔ ปี
- ๓) รุ่น Teenage อายุ ๑๔-๒๒ ปี

สถานที่ในการจัดการแข่งขัน : โรงเรียนวัฒนานคร



### ๒. ข้อมูลตารางเวรศูนย์อพยพ

เกณฑ์การให้ค่าตอบแทน

- พยาบาล/นักวิชาการ ชั่วโมงละ ๘๑.๒๕ บาท
- เจ้าพนักงานสาธารณสุข ชั่วโมงละ ๖๕ บาท
- สายสนับสนุน ชั่วโมงละ ๔๘.๗๕ บาท

๓. เครื่องสแกนม่านตา...

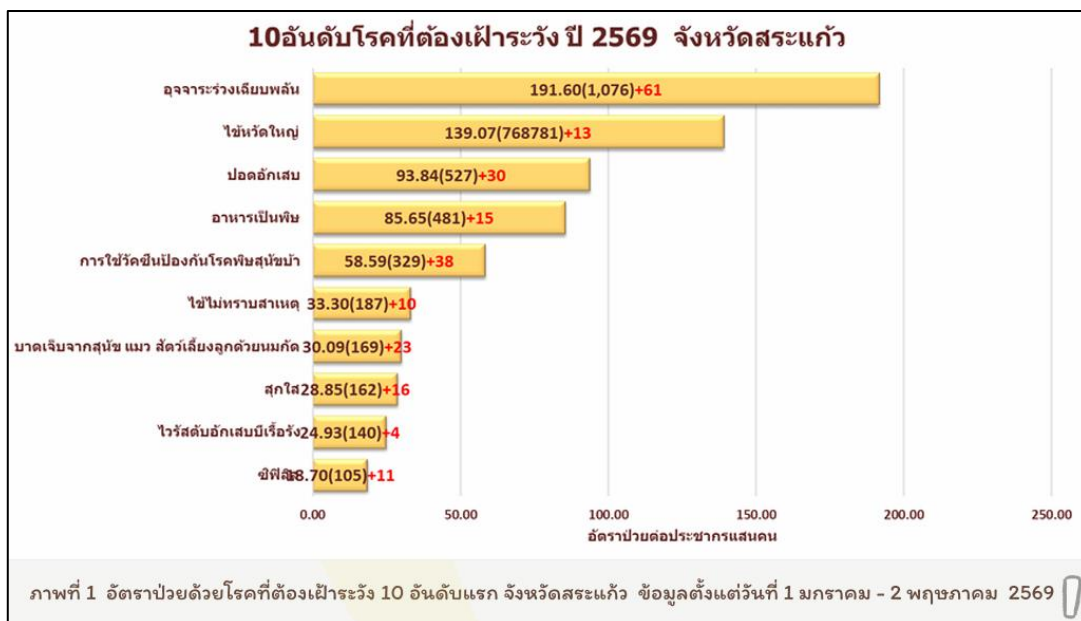
### ๓. เครื่องสแกนม่านตา

การเข้าใช้งานโปรแกรม Iris Scan กำหนดให้ผู้อำนวยการโรงพยาบาลส่งเสริมสุขภาพตำบล (รพ.สต.) ทำหน้าที่เป็น Admin และเจ้าหน้าที่ประจำ รพ.สต. เป็น User โดยขณะนี้สำนักงานบรรเทาทุกข์และประชานามัยพิทักษ์ สภากาชาดไทย อยู่ระหว่างดำเนินการนำเข้าสู่ข้อมูลเข้าสู่ระบบ

ทั้งนี้ หาก รพ.สต. แห่งใดได้รับอีเมลแจ้ง Username และ Password แล้ว ขอความกรุณาแจ้งสำนักงานสาธารณสุขอำเภอวัฒนานคร (สสอ.วัฒนานคร) ให้ทราบจนครบทุกแห่ง เพื่อรวบรวมข้อมูลแจ้งให้ทางสำนักงานบรรเทาทุกข์ฯ และจะกำหนดวันและเวลาอบรมการใช้งานโปรแกรมผ่านระบบ Zoom ให้ทราบต่อไป

### ๕.๒.๓ นางสาวยุพรัตน์ บุญร่วม นักวิชาการสาธารณสุขปฏิบัติการ กลุ่มงานควบคุมโรคติดต่อ

สถานการณ์โรคที่ต้องเฝ้าระวังระบาดวิทยา จังหวัดสระแก้ว สัปดาห์ที่ ๑๘ (วันที่ ๒๖ เม.ย.-๒ พ.ค.๖๙)



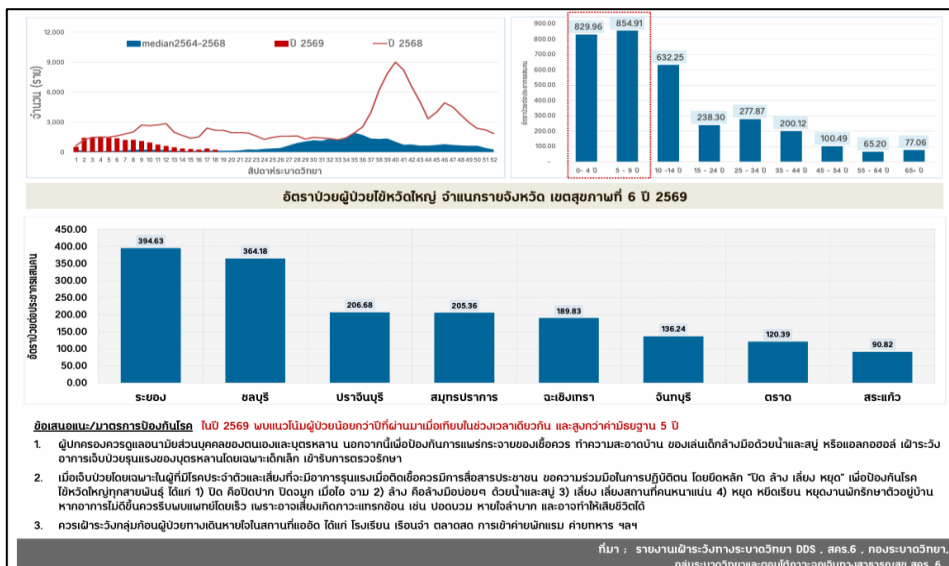
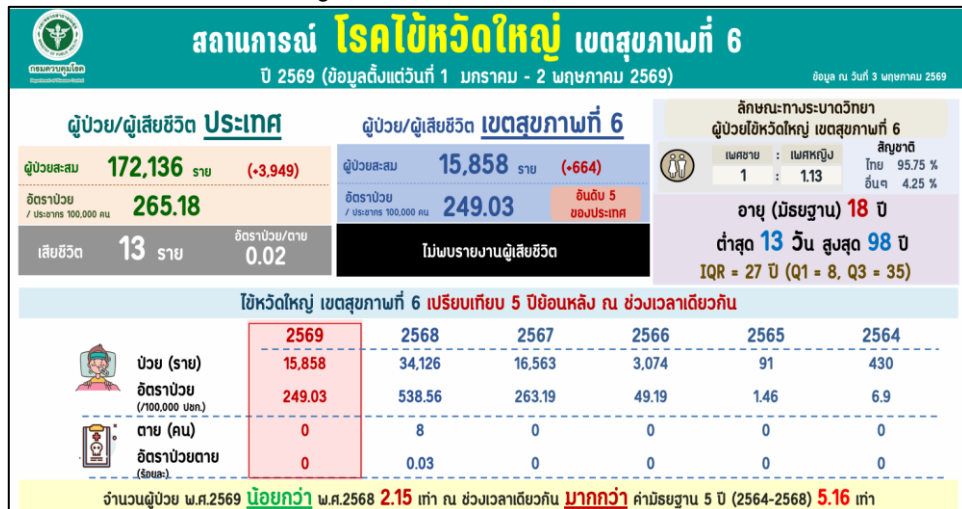
ข้อมูล วันที่ ๒ พ.ค. ๒๕๖๙ ข้อมูลรายงานเฝ้าระวังโรคทางระบาดวิทยา (Digital disease Surveillance :DDS) จำนวน ๔,๔๘๘ ราย พบโรคที่ต้องเฝ้าระวังการระบาดวิทยา มีอัตราป่วยสูงสุด ๑๐ อันดับแรกได้แก่ โรคอุจจาระร่วงเฉียบพลัน อัตราป่วย ๑๙๑.๖๐ ต่อประชากรแสนคน รองลงมา ได้แก่ โรคไข้หวัดใหญ่ ปอดอักเสบ อาหารเป็นพิษ การให้วัคซีนป้องกันโรคพิษสุนัขบ้า ไข้ไม่ทราบสาเหตุ บาดเจ็บจากสุนัข แมว สัตว์เลี้ยงลูกด้วยนมกัด สุกไส ตับอักเสบบีเรื้อรังและซิฟิลิส ดังภาพที่ที่แนบมานี้

สถานการณ์โรคที่ต้องเฝ้าระวัง...

สถานการณ์โรคที่ต้องเฝ้าระวังระบาดวิทยา อ.วัฒนานคร จังหวัดสระแก้ว สัปดาห์ที่ ๑๘ (๑ ม.ค. - ๒ พ.ค. ๒๕๖๙)



## ๒. สถานการณ์โรคไขหวัดใหญ่



๓. สถานการณ์ความครอบคลุมวัคซีน...

๓. สถานการณ์ความครอบคลุมวัคซีนพื้นฐานในเด็กก่อนวัยเรียน

**ตารางแสดงความครอบคลุมวัคซีนพื้นฐานในเด็กก่อนวัยเรียน**  
จังหวัดสระแก้ว ปีงบประมาณ 2568 (ไตรมาสที่ 1-ปัจจุบัน)

ข้อมูล ณ วันที่ 1 พฤษภาคม 2569

| อำเภอ        | กลุ่มเด็กอายุครบ 1 ปี |             |              |              |              |             |              |              |              |              | กลุ่มเด็กอายุครบ 2 ปี |              |              |           |              | อายุครบ 3 ปี | อายุครบ 5 ปี |              |
|--------------|-----------------------|-------------|--------------|--------------|--------------|-------------|--------------|--------------|--------------|--------------|-----------------------|--------------|--------------|-----------|--------------|--------------|--------------|--------------|
|              | BCG                   | HBV1        | DTP1         | DTP3         | HBV3         | Hib3        | โปลิโอ3      | MMR1         | IPV          | Rota         | DTP4                  | โปลิโอ4      | JE           | MMR(+)    | MMR2         | J/EJ2/JE3    | DTP5         | โปลิโอ5      |
| เมืองสระแก้ว | 99.81                 | 97.49       | 97.49        | 91.51        | 90.93        | 90.35       | 89           | 67.76        | 94.98        | 82.05        | 94.24                 | 94.24        | 98.44        | 98.91     | 93.77        | 85.76        | 90.23        | 89.52        |
| คลองหาด      | 96.63                 | 93.27       | 90.38        | 80.77        | 80.77        | 78.85       | 79.33        | 66.83        | 84.13        | 71.63        | 88.83                 | 88.83        | 92.39        | 98.48     | 90.36        | 72.69        | 81.29        | 80.95        |
| ตาพระยา      | 100                   | 98.86       | 99.62        | 96.59        | 96.59        | 94.32       | 96.59        | 79.55        | 99.24        | 98.86        | 96.72                 | 96.42        | 98.51        | 99.7      | 96.72        | 96.06        | 99.55        | 99.55        |
| วังน้ำเย็น   | 99.5                  | 96.02       | 96.52        | 90.05        | 90.05        | 87.56       | 88.56        | 71.64        | 95.52        | 81.59        | 86.84                 | 87.28        | 94.3         | 97.81     | 90.35        | 81.82        | 91.94        | 91.94        |
| วัฒนานคร     | 100                   | 99.71       | 96.17        | 89.97        | 89.68        | 85.84       | 89.68        | 70.5         | 94.69        | 79.65        | 90.26                 | 90.5         | 95.72        | 94.77     | 89.55        | 83.97        | 88.91        | 88.54        |
| อรัญประเทศ   | 96.64                 | 86.55       | 95.8         | 87.96        | 87.68        | 82.91       | 87.39        | 65.27        | 91.04        | 85.71        | 91.74                 | 91.96        | 96.09        | 98.26     | 91.96        | 81.02        | 83.13        | 83.3         |
| เขาฉกรรจ์    | 99.6                  | 98.8        | 96.02        | 90.44        | 90.44        | 89.24       | 87.25        | 74.1         | 92.83        | 74.1         | 91.55                 | 90.54        | 93.58        | 97.3      | 91.22        | 87.14        | 87.2         | 87.2         |
| โคกสูง       | 100                   | 98.08       | 99.04        | 92.31        | 92.31        | 90.38       | 92.31        | 70.19        | 97.12        | 90.38        | 96.43                 | 96.43        | 97.14        | 98.57     | 95.71        | 85.71        | 98.48        | 98.48        |
| วังสมบูรณ์   | 100                   | 96.03       | 95.24        | 88.89        | 88.89        | 87.3        | 87.3         | 61.9         | 92.86        | 82.54        | 89.55                 | 89.55        | 96.27        | 99.25     | 88.06        | 89.4         | 83.1         | 83.8         |
| <b>รวม</b>   | <b>99.07</b>          | <b>95.9</b> | <b>96.37</b> | <b>90.03</b> | <b>89.82</b> | <b>87.5</b> | <b>88.68</b> | <b>69.81</b> | <b>93.67</b> | <b>82.73</b> | <b>92.18</b>          | <b>92.15</b> | <b>96.25</b> | <b>98</b> | <b>92.25</b> | <b>85.07</b> | <b>89.31</b> | <b>89.15</b> |

หมายเหตุ: █ มากกว่าร้อยละ 90 (ยกเว้น MMR มากกว่าร้อยละ 95) █ ร้อยละ 80-90 █ น้อยกว่าร้อยละ 80 \*\* (ยังไม่ทำหนังสือแจ้งให้วัคซีน)

ประมวลผลจากระบบ HDC 1 พ.ค. 69

\*เกณฑ์ความครอบคลุมการให้บริการวัคซีน ร้อยละ 90  
ยกเว้น วัคซีนรวมป้องกันโรคหัด-คางทูม-หัดเยอรมัน (MMR1/MMR2) ไม่น้อยกว่าร้อยละ 95

กลุ่มงานควบคุมโรคติดต่อ ☎ 037-425141-4 ต่อ 308,309

- การดำเนินงานความครอบคลุมของเด็กอายุครบ 2 ปีที่ได้รับวัคซีน MMR2 (ไตรมาสที่ ๑ - ปัจจุบัน) ปี ๒๕๖๙ จังหวัดสระแก้ว (ข้อมูล ณ วันที่ ๓ เมษายน ๒๕๖๙)

**ตารางแสดงความครอบคลุมของเด็กอายุครบ 2 ปี ที่ได้รับวัคซีน MMR2 จ.สระแก้ว ปี 2569**

| หน่วยบริการ  | เป้าหมาย     | ผลงาน สัปดาห์นี้ | ผลงานสะสม    | ร้อยละ       |
|--------------|--------------|------------------|--------------|--------------|
| เมืองสระแก้ว | 491          | 0                | 481          | 97.96        |
| คลองหาด      | 148          | 0                | 141          | 95.27        |
| ตาพระยา      | 239          | 0                | 236          | 98.74        |
| วังน้ำเย็น   | 173          | 0                | 165          | 95.38        |
| วัฒนานคร     | 295          | 0                | 285          | 96.61        |
| อรัญประเทศ   | 345          | 0                | 333          | 96.52        |
| เขาฉกรรจ์    | 220          | 0                | 209          | 95.00        |
| โคกสูง       | 109          | 6                | 106          | 97.25        |
| วังสมบูรณ์   | 89           | 1                | 85           | 95.51        |
| <b>รวม</b>   | <b>2,109</b> | <b>7</b>         | <b>2,041</b> | <b>96.78</b> |

ประมวลผลจาก HDC : วันที่ 1 พ.ค. 69

จากข้อมูล ณ วันที่ ๑ พฤษภาคม ๒๕๖๙ ประมวลผลจากระบบ HDC \*\*เป้าหมาย MMR ร้อยละ ๙๕\*\*

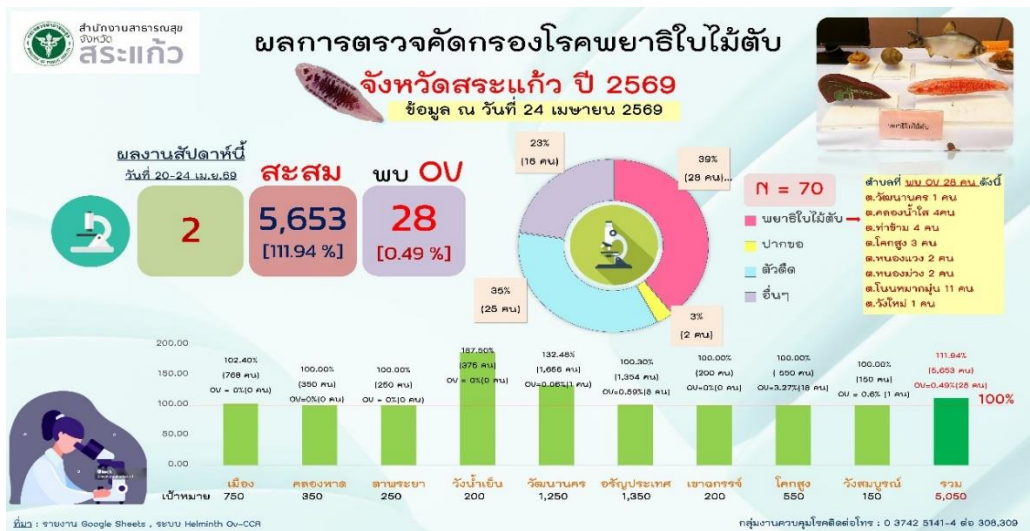
ข้อเสนอแนะ : ขอให้หน่วยบริการทุกแห่งเร่งคืบ ในระบบ HDC Q ๑, ๒, ๓ ให้เป็นปัจจุบันและตรวจสอบ Type ๑, ๓ ให้ถูกต้องครบถ้วน

๔. ขอความร่วมมือรพ.สต.ทุกแห่ง...

๔. ขอความร่วมมือให้รพ.สต.ทุกแห่ง เตรียมความพร้อม เฝ้าระวัง ป้องกันการแพร่ระบาดของโรคติดต่อในสถานศึกษา ช่วงก่อนเปิดภาคเรียน ซึ่งเป็นช่วงที่เข้าสู่ฤดูฝนและสภาพอากาศมีการเปลี่ยนแปลง ซึ่งอาจเป็นปัจจัยเสี่ยงที่ก่อให้เกิดการแพร่ระบาดของโรคติดต่อภายในสถานศึกษาและอาจนำไปสู่การแพร่ระบาดในชุมชน ทั้งนี้ โรคติดต่อที่พบบ่อยในสถานศึกษา ได้แก่ โรคไข้หวัดใหญ่ โรคมือ เท้า ปาก โรคโควิด ๑๙ โรคติดต่อทางเดินหายใจจากเชื้อไวรัสอาร์เอสวี (RSV) โรคปอดอักเสบ โรคไขข้ออักเสบ โรคอาหารเป็นพิษ และ โรคอุจจาระร่วง เป็นต้น



๕. การขับเคลื่อนการดำเนินงานงานโรคพยาธิใบไม้ตับและมะเร็งท่อน้ำดี เพื่อคนไทยสุขภาพดี จังหวัดสระแก้ว ปีงบประมาณ พ.ศ.๒๕๖๙



แบบสรุปลักษณะการคัดกรองด้วยวาจา...

แบบสรุปลัดกรองด้วยวาจา (Verbal screening) โรคพยาธิใบไม้ตับ อ.วัฒนานคร ปีงบประมาณ ๒๕๖๙ (แยกเป็นรายตำบล)

| ตำบล           | จำนวนตอบแยกตำบล | ครอบครัวของท่านอาศัยอยู่ในพื้นที่เสี่ยง |              | เคยกินปลาเกลือ ชาวติบ |             | เคยติดเชื้อพยาธิใบไม้ตับ |              |             | เคยกินยาฆ่าพยาธิใบไม้ตับ |              |            | มีญาติสายตรงเป็นมะเร็งท่อน้ำดี |              | คะแนนมากกว่า ๒ |
|----------------|-----------------|---|--------------|-----------------------|-------------|--------------------------|--------------|-------------|--------------------------|--------------|------------|--------------------------------|--------------|----------------|
|                |                 | ใช่                                     | ไม่ใช่       | เคย                   | ไม่เคย      | มี                       | ไม่มี        | ไม่ทราบ     | เคย                      | ไม่เคย       | ไม่ทราบ    | มี                             | ไม่มี        |                |
| วัฒนานคร       | ๒๘๑๑            | ๐                                       | ๒๘๑๑         | ๑๑๒๖                  | ๑๖๘๕        | ๑๐๑                      | ๒๕๗๘         | ๑๓๒         | ๑๑๗                      | ๒๕๗๘         | ๑๑๖        | ๙๑                             | ๒๗๒๐         | ๘              |
| ท่าเกวียน      | ๑๓๙๑            | ๐                                       | ๑๓๙๑         | ๕๖๓                   | ๘๒๘         | ๒๗                       | ๑๑๔๑         | ๒๒๓         | ๑๒๘                      | ๑๐๘๖         | ๑๗๗        | ๕๓                             | ๑๓๓๘         | ๐              |
| ผักชะ          | ๑๑๗๕            | ๑๑๗๖                                    | ๐            | ๕๖๗                   | ๖๐๘         | ๑๑๑                      | ๙๗๗          | ๘๗          | ๑๗๙                      | ๙๓๑          | ๖๕         | ๑๗๕                            | ๑๐๐๐         | ๑๕๗            |
| โนนหมากเก็ง    | ๕๕๗             | ๐                                       | ๕๕๗          | ๑๒๒                   | ๓๓๕         | ๖                        | ๓๙๑          | ๖๐          | ๑๘                       | ๓๙๙          | ๕๐         | ๘                              | ๕๔๙          | ๐              |
| หนองน้ำใส      | ๑๕๖๓            | ๑๕๕๗                                    | ๖            | ๘๕๐                   | ๖๑๓         | ๕๓                       | ๑๓๐๔         | ๑๑๖         | ๒๐๔                      | ๑๑๕๒         | ๑๐๗        | ๓๑                             | ๑๔๓๒         | ๐              |
| ช่องกุ่ม       | ๖๗๗             | ๐                                       | ๖๗๗          | ๒๙๖                   | ๓๘๑         | ๖                        | ๖๑๖          | ๕๕          | ๗๔                       | ๕๘๕          | ๑๘         | ๗                              | ๖๗๐          | ๐              |
| หนองแวง        | ๕๙๗             | ๐                                       | ๕๙๗          | ๒๖๓                   | ๓๓๔         | ๒๕                       | ๕๔๕          | ๒๗          | ๖๗                       | ๕๐๔          | ๒๖         | ๓๑                             | ๕๖๖          | ๐              |
| แซร์อ้อ        | ๑๘๗๔            | ๐                                       | ๑๘๗๔         | ๕๑๘                   | ๑๓๕๖        | ๕๘                       | ๑๖๗๗         | ๑๓๙         | ๑๓๔                      | ๑๕๘๔         | ๑๕๖        | ๑๗                             | ๑๘๕๗         | ๐              |
| หนองหมากฝ้าย   | ๘๙๒             | ๑๕                                      | ๘๗๗          | ๕๐๒                   | ๓๙๐         | ๗                        | ๘๔๖          | ๓๙          | ๓๒                       | ๘๒๓          | ๓๗         | ๗                              | ๘๘๕          | ๐              |
| หนองตะเคียนบอน | ๕๐              | ๐                                       | ๕๐           | ๑๔                    | ๓๖          | ๐                        | ๔๘           | ๒           | ๒                        | ๕๓           | ๕          | ๐                              | ๕๐           | ๐              |
| ห้วยโจด        | ๑๓๘๙            | ๐                                       | ๑๓๘๙         | ๔๖๓                   | ๙๒๖         | ๑๑                       | ๑๒๓๓         | ๑๔๕         | ๑๒๖                      | ๑๐๙๒         | ๑๗๑        | ๑๒                             | ๑๓๗๗         | ๐              |
| <b>รวม</b>     | <b>๑๒๗๗๖</b>    | <b>๒๖๔๘</b>                             | <b>๑๐๑๒๙</b> | <b>๕๒๘๔</b>           | <b>๗๔๙๒</b> | <b>๓๙๕</b>               | <b>๑๑๓๕๖</b> | <b>๑๐๒๕</b> | <b>๑๐๘๑</b>              | <b>๑๐๗๗๗</b> | <b>๙๑๘</b> | <b>๕๓๒</b>                     | <b>๑๒๓๔๔</b> | <b>๑๖๕</b>     |

ข้อมูล ณ วันที่ ๖ พ.ค.๖๙

๖. การดำเนินงานขอสงวนมาตรการการดำเนินงานเฝ้าระวัง ป้องกัน และ ควบคุมโรคติดต่อ นำโดย ยูงลายในวงการระบาด และแนวทางการจัดทำ Dead case conference ผู้ป่วยโรค ไขเลือดออก เสียชีวิต ฉบับปรับปรุง เพื่อให้หน่วยบริการทุกแห่ง ได้รับทราบและถือปฏิบัติ ดังนี้

๑. มาตรการดำเนินงานเฝ้าระวัง ป้องกัน และควบคุมโรคติดต่อ นำโดยยูงลายในวงการ ระบาด พ.ศ.

๒๕๖๙ (ฉบับปรับปรุง) เป็นแนวทางในการดำเนินงานเฝ้าระวัง ป้องกัน และป้องกันโรคติดต่อ นำโดยยูงลาย ตามมาตรการ ๔ เน้น อย่างเข้มข้น โดยเฉพาะในวงการระบาด

๒. แนวทางการจัดทำ Dead case conference ผู้ป่วยโรคไขเลือดออกเสียชีวิต (ฉบับปรับปรุง) เพื่อใช้

เป็นแนวทางกำจัดทำ Dead case conference กรณีผู้ป่วยโรคไขเลือดออกเสียชีวิต ในการทบทวน ประเมิน สาเหตุปัจจัยเสียชีวิตและปรับปรุงระบบบริการ หรือปัญหาในการดำเนินงานมาตรการป้องกัน ควบคุมโรคไข เลือดออกให้กับหน่วยที่เกี่ยวข้องในพื้นที่ (รายละเอียดตาม QR Code ที่แนบมาพร้อมนี้)



แนวทางฯ

ระบบติดตามฯ

จุดเน้นโรคไขเลือดออก...

## จุดเน้นโรคไข้เลือดออก ปังบประมาณ พ.ศ. 2569



- ประเด็นจุดเน้นโรคไข้เลือดออก ปังบประมาณ พ.ศ. 2569
- จำนวนอำเภอเสี่ยงสูงโรคไข้เลือดออก ปังบประมาณ พ.ศ. 2569
- รายชื่ออำเภอเสี่ยงสูงโรคไข้เลือดออก ปังบประมาณ พ.ศ. 2569
- ผลการดำเนินงานเทียบค่าเป้าหมาย รายจังหวัด
- พื้นที่เป้าหมายดำเนินการ ปังบประมาณ พ.ศ. 2569
  - ✦ พื้นที่เป้าหมาย "โรงเรียน"
  - ✦ พื้นที่เป้าหมาย "โรงงาน" และ "โรงพยาบาล"

### เป้าหมาย/มาตรการสำคัญ 4 เน้น โรคไข้เลือดออกปังบประมาณ พ.ศ. 2569

#### Key Activities

**ลดจำนวนป่วย ร้อยละ 20\***

**ลดอัตราป่วยตาย (< ร้อยละ 0.08)**

1. การเฝ้าระวังโรคและยุงพาหะ
  - พยากรณ์โรคและชี้เป้าพื้นที่เสี่ยง
  - กำจัดลูกน้ำยุงลายให้มีค่า HI, CI น้อยกว่าร้อยละ 5
  - ขับเคลื่อนการดำเนินงานเฝ้าระวัง ป้องกัน ควบคุมโรค ไข้เลือดออกในโรงงาน และโรงเรียน
2. ดอมโด้และควบคุมยุงพาหะ
  - มาตรการ 3-3-1 และจ่ายสารทากันยุง
  - Dead case conference ด้านควบคุมโรค กรณีพบผู้ป่วยเสียชีวิตทุกราย ภายใน 7 วัน
  - ทำงานร่วมกับเครือข่าย อปท./พชอ. และพัฒนาศักยภาพเครือข่ายในการพ่นสารเคมี
3. การวินิจฉัยและรักษา
  - สถานพยาบาล : Dengue smart care
  - รักษาตามมาตรฐาน (CPG) จ่ายสารทากันยุง และสื่อสารความเสี่ยง
4. การสื่อสารความเสี่ยง
  - สื่อสารกลุ่มเป้าหมาย เข้าสู่การตรวจคัดกรองที่รวดเร็ว
  - สื่อสารร้านขายยาและสถานบริการทางการแพทย์จ่ายยา NSAIDs และคัดกรองผู้ป่วยสงสัยด้วย Dengue NS1 เพื่อส่งต่อรักษาที่รวดเร็ว

(\* จาก ค่า median มืงบ 64-68)

### สถานการณ์โรคไข้เลือดออกเขตสุขภาพที่ 6 ปี พ.ศ.2569

(ตั้งแต่วันที่ 1 มกราคม – 25 เมษายน 2569)

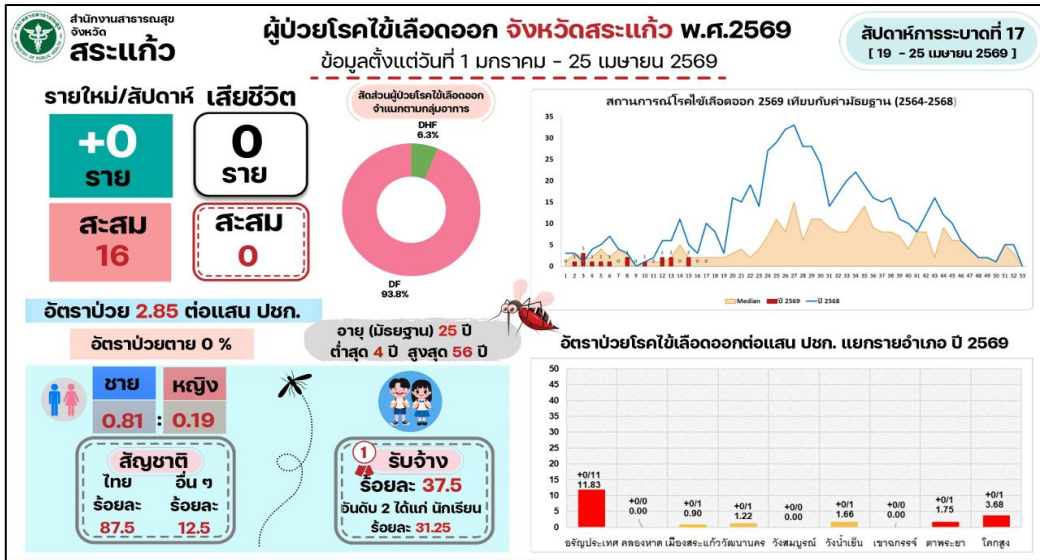
| ประเทศไทย                     | ผู้ป่วยสะสม   | อัตราป่วย     | เสียชีวิต     |
|-------------------------------|---------------|---------------|---------------|
| 5,575 ราย (+306)              | 725 (+39)     | 11.39 (+39)   | 3 ราย (+0)    |
| อัตราป่วย / US:กรม 100,000 คน | อัตราป่วย/ตาย | อัตราป่วย/ตาย | อัตราป่วย/ตาย |
| 8.62                          | 0.16          | 0.41          | 0 ราย         |
| เสียชีวิต 9 ราย (+0)          |               |               |               |

"สถานการณ์โรคไข้เลือดออก ปี พ.ศ.2569 จำแนกรายจังหวัด" สระแก้ว อันดับที่ 50 ของประเทศ

| ลำดับ | จังหวัด        | ประชากร   | จำนวนป่วยสะสม (ราย) | อัตราป่วยต่อประชากรแสนคน | จำนวนตายสะสม (ราย) | อัตราป่วยตาย | จำนวนผู้ป่วย 4 สัปดาห์ | อัตราป่วย 4 สัปดาห์ |
|-------|----------------|-----------|---------------------|--------------------------|--------------------|--------------|------------------------|---------------------|
| 1     | สมุทรปราการ    | 1,382,937 | 353                 | 25.53                    | 1                  | 0.28         | 80                     | 5.78                |
| 2     | ตราด           | 225,925   | 34                  | 15.05                    | 0                  | 0.00         | 3                      | 1.33                |
| 3     | ชลบุรี         | 1,640,671 | 207                 | 12.62                    | 1                  | 0.48         | 50                     | 3.05                |
| 4     | ระยอง          | 786,303   | 59                  | 7.50                     | 0                  | 0.00         | 18                     | 2.29                |
| 5     | จันทบุรี       | 535,837   | 29                  | 5.41                     | 0                  | 0.00         | 9                      | 1.68                |
| 6     | สระแก้ว        | 561,573   | 16                  | 2.85                     | 0                  | 0.00         | 4                      | 0.71                |
| 7     | ฉะเชิงเทรา     | 733,289   | 18                  | 2.45                     | 1                  | 5.56         | 2                      | 0.27                |
| 8     | ปราจีนบุรี     | 501,253   | 9                   | 1.80                     | 0                  | 0.00         | 1                      | 0.20                |
|       | เขตสุขภาพที่ 6 | 6,367,788 | 725                 | 11.39                    | 3                  | 0.41         | 167                    | 2.62                |

ที่มา: ประชากร : ประชากรกลางปี 2568 สมการปกครอง กระทรวงมหาดไทย  
 ไข้เลือดออก: รายงานการเฝ้าระวังโรคทางระบาดวิทยา กองระบาดวิทยา และกองโรคติดต่อทั่วไป โดยแมลง ณ วันที่ 26 เมษายน 2569

ผู้ป่วยโรคไข้เลือดออก...

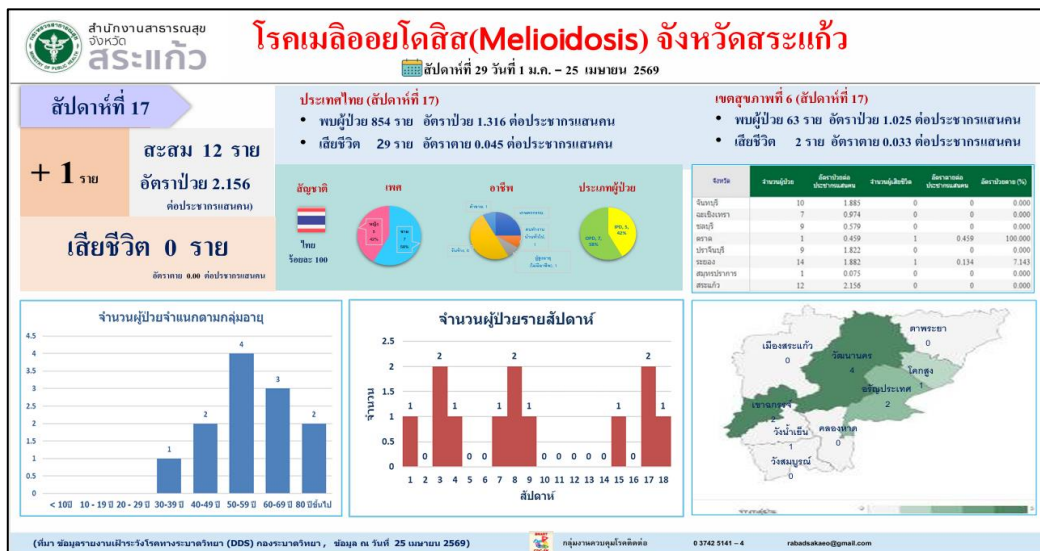


**เป้าหมายตามแนวทางการดำเนินงานจุดเน้นไข้เลือดออกจังหวัดสระแก้ว ปีงบประมาณ 2569**

| อำเภอ        | โรงงานที่สมัครเข้าร่วม<br>โรงงานปลอดโรคไข้เลือดออก               | โรงเรียนที่สมัครเข้าร่วม<br>โรงเรียนปลอดโรคไข้เลือดออก                                 | โรงพยาบาลเป้าหมาย<br>ตามเกณฑ์อำเภอเสี่ยงสูง |
|--------------|--|--|---|
| เมืองสระแก้ว | 1.บริษัท อาริย์ชัย วัสดุเทค จำกัด 2.บริษัทไทยตา สระแก้ว          | N/A  | N/A   |
| ฉะเชิงเทรา   | 1.โรงงานแห่งรัฐมิตรสัมพันธ์ 2.บริษัทไทยตา สระแก้ว สาขาฉะเชิงเทรา | 1.ร.ร.ตด.ประจักษ์รัฐบำรุง 2.ร.ร.ตด.บ้านเขาสารภี  | สว.ฉะเชิงเทรา                               |
| โคกสูง       | N/A  | N/A  | สว.โคกสูง                                   |
| วังสมบูรณ์   | 1.บริษัท น้ำตาลและอ้อยตะวันออก จำกัด(มหาชน) วังสมบูรณ์           | 1.ร.ร.บ้านโคกน้อย 2.ร.ร.ตด.พิริยมาศเคราะห์ 3.ร.ร.ตด.บ้านทุ่งกบินทร์ 4.ร.ร.ตด.วังศรีทอง | สพ.วังสมบูรณ์                               |
| เขาฉกรรจ์    | 1.บริษัท มาติ่ง คอสมติก  | 1.ร.ร.บ้านท่าคัน 2.ร.ร.บ้านคลองสิบสาม 3.ร.ร.ตด.บ้านน้ำจืด                              | N/A   |
| วังน้ำเย็น   | 1.บริษัทไทยตาสระแก้ว สาขาวังน้ำเย็น                              | 1.ร.ร. ตด.บ้านคลองตะเคียนชัย   | N/A   |
| วัฒนานคร     | 1.บริษัท น้ำตาลและอ้อยตะวันออก จำกัด(มหาชน)                      | N/A  | N/A   |
| คลองหาด      | N/A  | 1.ร.ร.ตด.การบินไทย   | N/A   |
| ตาพระยา      | N/A  | N/A  | N/A   |

**CDC S K** ตรวจสอบเร็ว ตอบโต้ทัน ป้องกันได้

### ๗. สถานการณ์โรคติดต่อ



โรคไวรัสตับอักเสบบีชนิด A...



### งานคุ้มครองผู้บริโภค

- จากการดำเนินการจัดส่งอาหารตัวอย่างเพื่อตรวจวิเคราะห์ ประจำปีงบประมาณ ๒๕๖๙ พบว่า โรงพยาบาลส่งเสริมสุขภาพตำบล (รพ.สต.) ได้ดำเนินการเก็บและส่งอาหารตัวอย่างตรวจ จำนวน ๒๐ แห่ง และมี รพ.สต. ที่ยังไม่ได้ดำเนินการส่ง จำนวน ๑ แห่ง

### งานอนามัยสิ่งแวดล้อม

- สำนักงานสาธารณสุขอำเภอวัฒนานคร (สสอ.วัฒนานคร) ได้ประสานงานกับสำนักงานสาธารณสุขจังหวัด เพื่อבקิษุดตรวจสารเคมีในเกษตรกร โดย รพ.สต. ที่มีความประสงค์จะขอรับชุดตรวจ สามารถติดต่อבקิษุดได้ตั้งแต่บัดนี้เป็นต้นไป ทั้งนี้ ขอความร่วมมือให้นำภาชนะบรรจุน้ำแข็งมารับชุดตรวจกลับไปพร้อมด้วย
- กำหนดให้ รพ.สต. เบิกชุดตรวจได้แห่งละ ๑ ชุด โดย ๑ ชุด สามารถตรวจได้จำนวน ๑๐๐ ราย หากมีจำนวนผู้เข้ารับการตรวจเกิน ๑๐๐ ราย สามารถติดต่อขอเบิกเพิ่มเติมได้ที่ สสอ.วัฒนานคร ต่อไป

### ๕.๒.๔ นางสาวอภิญญา บุตรเสน นักวิชาการสาธารณสุข

- ไม่มี

### ระเบียบวาระที่ ๖ เรื่องจากหัวหน้าโซน/ผอ.รพ.สต.

#### ๖.๑ หัวหน้าโซน

- ไม่มี

#### ๖.๒ ผอ.รพ.สต.ทุกแห่ง

##### ๖.๒.๑ ผอ.รพ.สต.บ้านชองกุ่ม

- กล่าวต้อนรับเจ้าหน้าที่ทั้ง ๒ ท่าน ที่เข้าร่วมปฏิบัติงานในพื้นที่ พร้อมทั้งแสดงความยินดีและอวยพรให้ประสบความสำเร็จในการปฏิบัติงาน
- ชมรมความก้าวหน้าและความยั่งยืน ขอความร่วมมือติดตามการส่งข้อมูลงบประมาณสวัสดิการของผู้อำนวยการโรงพยาบาลส่งเสริมสุขภาพตำบล (ผอ.รพ.สต.) โดยขณะนี้ยังมี รพ.สต. จำนวน ๕ แห่ง ที่ยังไม่ได้ส่งยอดข้อมูลดังกล่าวมายังชมรมฯ

### ระเบียบวาระที่ ๗ เรื่องเสนอเพื่อพิจารณา

- ไม่มี

### ระเบียบวาระที่ ๘ เรื่องเสนออื่น ๆ

- สำนักงานสาธารณสุขอำเภอและโรงพยาบาลส่งเสริมสุขภาพตำบล (รพ.สต.) ทั้ง ๒๑ แห่ง มีมติจากที่ประชุมให้เดินทางไปจังหวัดระยอง ในช่วงปลายเดือนกรกฎาคม เพื่อจัดกิจกรรม Organization Development (OD)

ปิดประชุม เวลา ๑๖.๓๐ น.

สนอง ศรีตะปัญญะ  
( นายสนอง ศรีตะปัญญะ )  
ผู้บันทึกรายงานการประชุม

นายภิรมณ์ ถีถ้วน  
( นายภิรมณ์ ถีถ้วน )  
ผู้ตรวจรายงานการประชุม