



สรุปประเด็นสำคัญ/ข้อสั่งการ จากกาาร
ประชุมสาธารณสุขอำเภอ จังหวัดสระแก้ว

ประจำเดือนมีนาคม 2569

วันที่ 10 มิถุนายน 2569



ผลการดำเนินงานตามตัวชี้วัดด้านหญิงตั้งครรภ์และหลังคลอด ปีงบประมาณ พ.ศ. 2569



ผลการดำเนินงานตามตัวชี้วัดด้านหญิงตั้งครรภ์และหลังคลอด ปีงบประมาณ พ.ศ. 2569

| ที่ | หัวข้อ/ตัวชี้วัด | เป้าหมาย | อำเภอ | | | | | | | | | จังหวัด สระแก้ว | เขต | ประเทศ |
|-----|--|------------------------|-------------------|---------|---------|----------------|--------------|----------------|---------------|---------------|----------------|--------------------|-------|--------|
| | | | เมือง สระแก้ว | คลองหาด | ตาพระยา | วังน้ำ เย็น | วัฒน านคร | อรัญ ประเทศ | เขา ฉกรรจ์ | โคกสูง | วัง สมบูรณ์ | | | |
| 1 | อัตราส่วนการตายมารดาไทย (1/1,736 คน) | ไม่เกิน 15 ต่อแสนLB | 1 ราย (Asthma) | 0 | 0 | 0 | 0 | 0 | 0 | 0 | ไม่มีห้องคลอด | 57.60 | 32.75 | 24.28 |
| 2 | หญิงตั้งครรภ์ได้รับการฝากครรภ์ครั้งแรกก่อนหรือเท่ากับ 12 สัปดาห์ | ร้อยละ 75 | 82.69 | 77.61 | 82.11 | 83.10 | 79.61 | 85.61 | 86.11 | 78.79 | 91.49 | 82.97 | 64.45 | 73.95 |
| 3 | หญิงตั้งครรภ์ที่ได้รับการดูแลก่อนคลอด 5 ครั้ง ตามเกณฑ์ | ร้อยละ 75 | 73.91 | 64.18 | 75.79 | 77.46 | 70.59 | 82.44 | 84.72 | 75.76 | 91.49 | 76.61 | 51.71 | 64.30 |
| 4 | หญิงตั้งครรภ์ที่ได้รับการดูแลก่อนคลอด 8 ครั้ง ตามเกณฑ์ | ร้อยละ 55 | 47.83 | 28.85 | 53.68 | 29.58 | 35.29 | 40.46 | 45.83 | 36.36 | 55.32 | 42.55 | 17.55 | 20.90 |
| 5 | หญิงหลังคลอดได้รับการดูแลครบ 3 ครั้ง ตามเกณฑ์ | ร้อยละ 75 | 68.15 | 77.11 | 81.65 | 69.41 | 76.61 | 88.68 | 68.24 | 65.79 | 70.91 | 74.95 | 50.68 | 57.42 |
| 6 | หญิงที่คลอดบุตรแล้วในเขตรับผิชอบมีภาวะโลหิตจาง | ≤ ร้อยละ 14 | 31.85 | 23.91 | 24.24 | 23.33 | 26.32 | 15.22 | 20.37 | 23.08 | 7.14 | 23.28 | 32.91 | 29.69 |
| 7 | ความครอบคลุมการได้รับยาเม็ดเสริมไอโอดีน ธาตุเหล็ก และกรดโฟลิก ของหญิงตั้งครรภ์ที่คลอดบุตรแล้วในเขตรับผิชอบ | ร้อยละ 90 | 100 | 100 | 100 | 100 | 100 | 100 | 100 | 100 | 100 | 100 | 99.56 | 99.81 |
| 8 | หญิงตั้งครรภ์คลอดก่อนกำหนด | ร้อยละ ≤9 | 12.50 | 0 | 0 | 18.18 | 20 | 6.68 | 16.67 | ไม่มีห้องคลอด | 10.15 | 13.59 | 10.13 | |

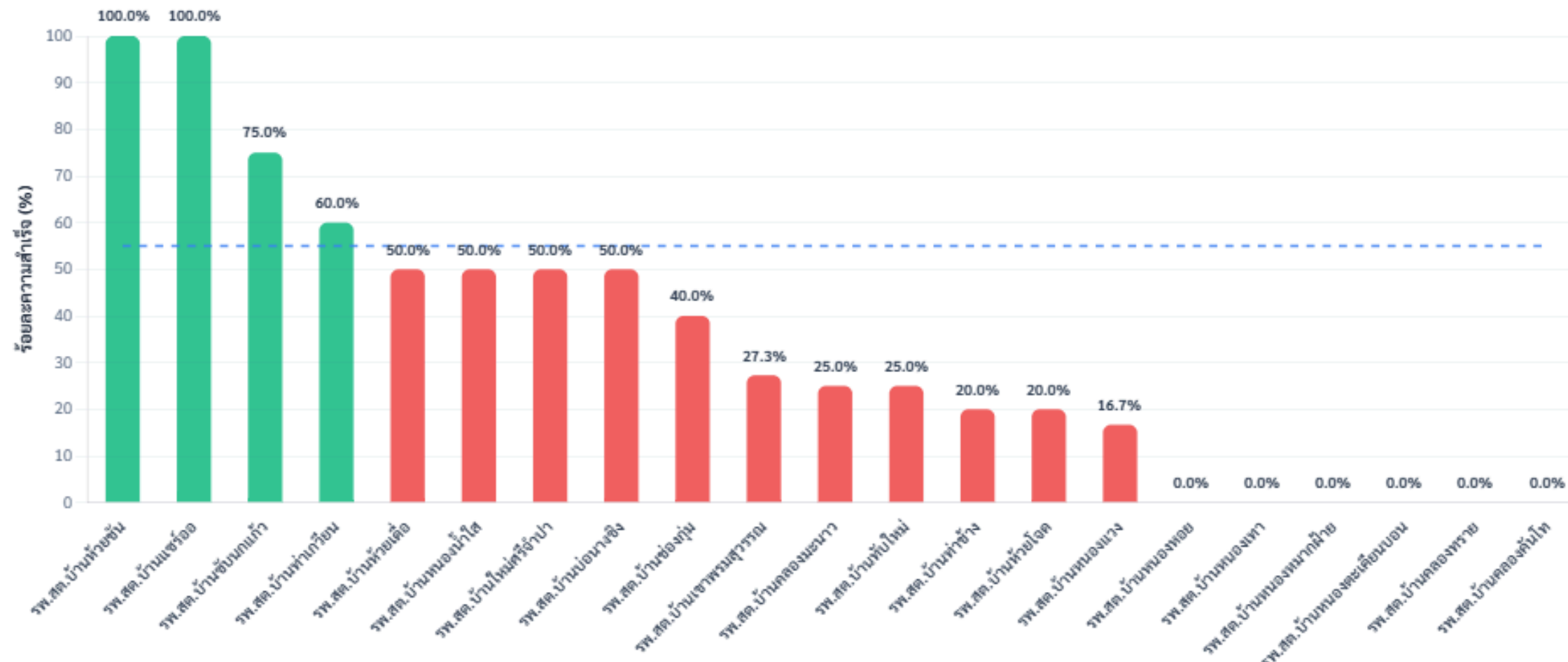
หญิงตั้งครรภ์ที่ได้รับการดูแลก่อนคลอด 8 ครั้ง ตามเกณฑ์

แผนภูมิแท่งแสดงร้อยละผลงาน 21 รพ.สต.

B: หญิงตั้งครรภ์คลอดทั้งหมด | A: หญิงตั้งครรภ์ที่ฝากครรภ์ครบ 8 ครั้งตามเกณฑ์

📊 แสดงร้อยละ (%)

🔄 เปรียบเทียบ B กับ A



| ลำดับ | หน่วยบริการ (รพ.สต.) | หัวข้อ B จำนวนหญิงตั้งครรภ์คลอดทั้งหมด (คน) | หัวข้อ A ฝากครรภ์ครบ 8 ครั้ง (คน) | ร้อยละ (%) | ประเมิน (55%) |
|-------|--------------------------|--|--------------------------------------|------------|---------------|
| 1 | รพ.สต.บ้านห้วยชัน | 1 | 1 | 100.00% | ✓ ผ่าน |
| 2 | รพ.สต.บ้านแซว | 6 | 6 | 100.00% | ✓ ผ่าน |
| 3 | รพ.สต.บ้านชันนกแก้ว | 4 | 3 | 75.00% | ✓ ผ่าน |
| 4 | รพ.สต.บ้านท่ากวีน | 5 | 3 | 60.00% | ✓ ผ่าน |
| 5 | รพ.สต.บ้านห้วยเตี๋ย | 4 | 2 | 50.00% | ✗ ไม่ผ่าน |
| 6 | รพ.สต.บ้านหนองน้ำใส | 6 | 3 | 50.00% | ✗ ไม่ผ่าน |
| 7 | รพ.สต.บ้านใหม่ศรีจำปา | 4 | 2 | 50.00% | ✗ ไม่ผ่าน |
| 8 | รพ.สต.บ้านบ่อนางจิง | 6 | 3 | 50.00% | ✗ ไม่ผ่าน |
| 9 | รพ.สต.บ้านช่องกุ่ม | 5 | 2 | 40.00% | ✗ ไม่ผ่าน |
| 10 | รพ.สต.บ้านเขาพรมสุวรรณ | 11 | 3 | 27.27% | ✗ ไม่ผ่าน |
| 11 | รพ.สต.บ้านคลองมะนาว | 4 | 1 | 25.00% | ✗ ไม่ผ่าน |
| 12 | รพ.สต.บ้านห้วยใหม่ | 4 | 1 | 25.00% | ✗ ไม่ผ่าน |
| 13 | รพ.สต.บ้านท่าช้าง | 5 | 1 | 20.00% | ✗ ไม่ผ่าน |
| 14 | รพ.สต.บ้านห้วยโจด | 5 | 1 | 20.00% | ✗ ไม่ผ่าน |
| 15 | รพ.สต.บ้านหนองแวง | 6 | 1 | 16.67% | ✗ ไม่ผ่าน |
| 16 | รพ.สต.บ้านหนองหอย | 8 | 0 | 0.00% | ✗ ไม่ผ่าน |
| 17 | รพ.สต.บ้านหนองเทา | 1 | 0 | 0.00% | ✗ ไม่ผ่าน |
| 18 | รพ.สต.บ้านหนองหมากฝ้าย | 0 | 0 | 0.00% | ✗ ไม่ผ่าน |
| 19 | รพ.สต.บ้านหนองตะเคียนบอน | 1 | 0 | 0.00% | ✗ ไม่ผ่าน |
| 20 | รพ.สต.บ้านคลองทราย | 1 | 0 | 0.00% | ✗ ไม่ผ่าน |
| 21 | รพ.สต.บ้านคลองคันโท | 1 | 0 | 0.00% | ✗ ไม่ผ่าน |

| ลำดับ | หน่วยบริการ (รพ.สต.) | หัวข้อ B จำนวนหญิงตั้งครรภ์คลอดทั้งหมด (คน) | หัวข้อ A ฝากครรภ์ครบ 8 ครั้ง (คน) | ร้อยละ (%) | ประเมิน (55%) |
|-------|--------------------------|--|--------------------------------------|------------|---------------|
| 16 | รพ.สต.บ้านหนองหอย | 8 | 0 | 0.00% | ✗ ไม่ผ่าน |
| 17 | รพ.สต.บ้านหนองเทา | 1 | 0 | 0.00% | ✗ ไม่ผ่าน |
| 18 | รพ.สต.บ้านหนองหมากฝ้าย | 0 | 0 | 0.00% | ✗ ไม่ผ่าน |
| 19 | รพ.สต.บ้านหนองตะเคียนบอน | 1 | 0 | 0.00% | ✗ ไม่ผ่าน |
| 20 | รพ.สต.บ้านคลองทราย | 1 | 0 | 0.00% | ✗ ไม่ผ่าน |
| 21 | รพ.สต.บ้านคลองคันโท | 1 | 0 | 0.00% | ✗ ไม่ผ่าน |



สถานบริการที่ผลงานตัวชี้วัดหญิงหลังคลอดได้รับการดูแลครบ 3 ครั้งตามเกณฑ์ < ร้อยละ 50

| ลำดับ | สถานบริการ | อำเภอ | รวมปีงบประมาณ | | | ไตรมาส 1 | | | ไตรมาส 2 | | | ไตรมาส 3 | | | หมายเหตุ |
|-------|-------------------------------------|--------------|---------------|---|-------|----------|---|-------|----------|---|-------|----------|---|-------|---|
| | | | A | B | % | A | B | % | A | B | % | A | B | % | |
| 1 | รพ.สต.บ้านแก้ง ต.บ้านแก้ง | เมืองสระแก้ว | 5 | 2 | 40 | 1 | 0 | 0 | 2 | 2 | 100 | 2 | 0 | 0 | |
| 2 | รพ.สต.ลุงพลู ต.โคกปี่ฆ้อง | เมืองสระแก้ว | 4 | 1 | 25 | 0 | 0 | 0 | 1 | 1 | 100 | 3 | 0 | 0 | |
| 3 | รพ.สต.มะขาม ต.โคกปี่ฆ้อง | เมืองสระแก้ว | 13 | 5 | 38.46 | 7 | 2 | 28.57 | 3 | 1 | 33.33 | 3 | 2 | 66.67 | |
| 4 | รพ.สต.คลองผักขม ต.ท่าแยก | เมืองสระแก้ว | 5 | 2 | 40 | 1 | 0 | 0 | 2 | 2 | 100 | 2 | 0 | 0 | |
| 5 | รพ.สต.บ้านทับใหม่ ต.โนนหมากหิ้ง | วัฒนานคร | 5 | 2 | 40 | 1 | 1 | 100 | 4 | 1 | 25 | 0 | 0 | 0 | |
| 6 | รพ.สต.บ้านหนองหมากผาย ต.หนองหมากผาย | วัฒนานคร | 1 | 0 | 0 | 0 | 0 | 0 | 0 | 0 | 0 | 1 | 0 | 0 | |
| 7 | รพ.สต.บ้านคลองทราย ต.หนองตะเคียนบอน | วัฒนานคร | 1 | 0 | 0 | 0 | 0 | 0 | 0 | 0 | 0 | 1 | 0 | 0 | |
| 8 | รพ.สต.บ้านบ่อนางชิง ต.ห้วยโจด | วัฒนานคร | 7 | 2 | 28.57 | 2 | 2 | 100 | 0 | 0 | 0 | 5 | 0 | 0 | |
| 9 | รพ.สต.ทัพไทย ต.ทัพไทย | ตาพระยา | 5 | 2 | 40 | 3 | 1 | 33.33 | 1 | 1 | 100 | 1 | 0 | 0 | |
| 10 | รพ.สต.บ้านเขาตงจอก ต.คลองไผ่ล้อม | คลองหาด | 1 | 0 | 0 | 0 | 0 | 0 | 0 | 0 | 0 | 1 | 0 | 0 | |
| 11 | สถานีอนามัยนาพันห้า ต.พระเพลิง | เขาคิชฌกูฏ | 15 | 2 | 13.33 | 2 | 0 | 0 | 2 | 1 | 50 | 11 | 1 | 9.09 | ส่งตรวจส่งมอบข้อมูลแล้ว พบ เขียนทุกราย เหลือส่งข้อมูล 43 แผ่นอีกครึ่ง |
| 12 | รพ.สต.ไผ่งาม ต.หนองม่วง | โคกสูง | 11 | 3 | 27.27 | 6 | 3 | 50 | 1 | 0 | 0 | 4 | 0 | 0 | |
| 13 | รพ.สต.อ่างศิลา ต.โนนหมากมูน | โคกสูง | 1 | 0 | 0 | 0 | 0 | 0 | 0 | 0 | 0 | 1 | 0 | 0 | |
| 14 | รพ.สต.บ้านขี้ผึ้ง | วังสมบูรณ์ | 8 | 3 | 37.5 | 2 | 2 | 100 | 2 | 1 | 50 | 4 | 0 | 0 | |
| 15 | โรงพยาบาลวังสมบูรณ์ | วังสมบูรณ์ | 4 | 0 | 0 | 2 | 0 | 0 | 1 | 0 | 0 | 1 | 0 | 0 | |

B หมายถึง จำนวนหญิงไทยในเขตรับผิดชอบ ที่มุดการตั้งครรภ์ด้วยการคลอดครบ 42 วันทั้งหมดในปีงบประมาณ (ฐานข้อมูล 43 แผ่น) LABOR (BTYPPE ไม่เท่ากับ 6)
A หมายถึง จำนวนหญิงตาม B ที่ได้รับการดูแลครบ 3 ครั้งตามเกณฑ์

ผลการดำเนินงานตามตัวชี้วัดงานเด็กปฐมวัย ปีงบประมาณ พ.ศ. 2569

ผลการดำเนินงานตามตัวชี้วัดงานเด็กปฐมวัย ปีงบประมาณ พ.ศ. 2569

| ที่ | หัวข้อ/ตัวชี้วัด | เป้าหมาย | อำเภอ | | | | | | | | | จังหวัด สระแก้ว | เขต | ประเทศ |
|-----|---|-----------------------------|--------------|---------|---------|------------|----------|----------------|---------------|--------|----------------|--------------------|-------|--------|
| | | | เมืองสระแก้ว | คลองหาด | ตาพระยา | วังน้ำเย็น | วัฒนานคร | อรัญ ประเทศ | เขา ฉกรรจ์ | โคกสูง | วัง สมบูรณ์ | | | |
| 1 | ทารกแรกเกิดน้ำหนักน้อยกว่า 2,500 กรัม | ไม่เกินร้อยละ 7 | 11.34 | 4.05 | 4.35 | 7.41 | 5.19 | 3.39 | 7.14 | 6.98 | 10.77 | 6.83 | 7.38 | 6.80 |
| 2 | เด็กแรกเกิด - ต่ำกว่า 6 เดือน กินนมแม่อย่างเดียว | ร้อยละ 50 | 46.67 | 68.15 | 56.60 | 50.00 | 57.58 | 83.49 | 56.84 | 64.37 | 61.60 | 60.04 | 60.57 | 58.83 |
| 3 | คัดกรองพัฒนาการเด็กปฐมวัย | ร้อยละ 90 | 78.90 | 92.60 | 96.68 | 93.32 | 81.60 | 95.95 | 97.06 | 96.93 | 81.16 | 89.51 | 71.25 | 75.43 |
| 4 | พบเด็กปฐมวัยสงสัยล่าช้า | ร้อยละ 20 | 19.69 | 32.87 | 25.93 | 22.27 | 23.03 | 27.15 | 29.62 | 23.41 | 20.74 | 24.93 | 20.11 | 20.90 |
| 5 | เด็กปฐมวัยได้รับการติดตาม | ร้อยละ 90 | 86.85 | 90.14 | 94.43 | 83.63 | 90.79 | 89.92 | 92.96 | 93.75 | 80.60 | 90.00 | 75.26 | 74.72 |
| 6 | เด็กปฐมวัยมีพัฒนาการสมวัย | ร้อยละ 88 | 76.81 | 89.05 | 95.11 | 89.91 | 79.80 | 92.99 | 94.65 | 95.51 | 77.39 | 87.08 | 72.05 | 74.03 |
| 7 | เด็กปฐมวัยพัฒนาการล่าช้าได้รับการกระตุ้นพัฒนาการด้วย TEDA4I | ร้อยละ 75 | 50.00 | 25.00 | 100 | 50 | 0 | 57.14 | 100 | 0 | 50.0 | 57.58 | 38.90 | 46.96 |
| 8 | เด็กอายุ 0-5 ปี สูงดีสมส่วน และ ส่วนสูงเฉลี่ยที่อายุ 5 ปี | ร้อยละ 72 | 70.90 | 62.40 | 60.62 | 74.66 | 68.69 | 70.67 | 65.59 | 78.60 | 57.46 | 68.14 | 62.30 | 61.38 |
| 9 | เด็กอายุ 6 เดือน - 5 ปี ได้รับยาน้ำเสริมธาตุเหล็ก | ร้อยละ 80 | 84.18 | 97.96 | 97.82 | 95.64 | 94.96 | 99.76 | 94.29 | 100 | 98.94 | 93.78 | 81.24 | 78.30 |
| 10 | อัตราการตายทารกไทยแรกเกิด อายุน้อยกว่าหรือเท่ากับ 28 วัน | ≤ 3.6 ต่อ 1,000 เกิดมีชีวิต | 3.15 | 0 | 0 | 0 | 0 | 0 | 0 | 0 | 0 | 1.87 | 4.49 | 4.29 |
| 11 | การคัดกรองได้ยินของการกแรกเกิด | ร้อยละ 95 | 72.79 | 0 | 0 | 0 | 0 | 81.03 | 0 | 0 | 0 | 66.83 | 5.23 | 4.79 |

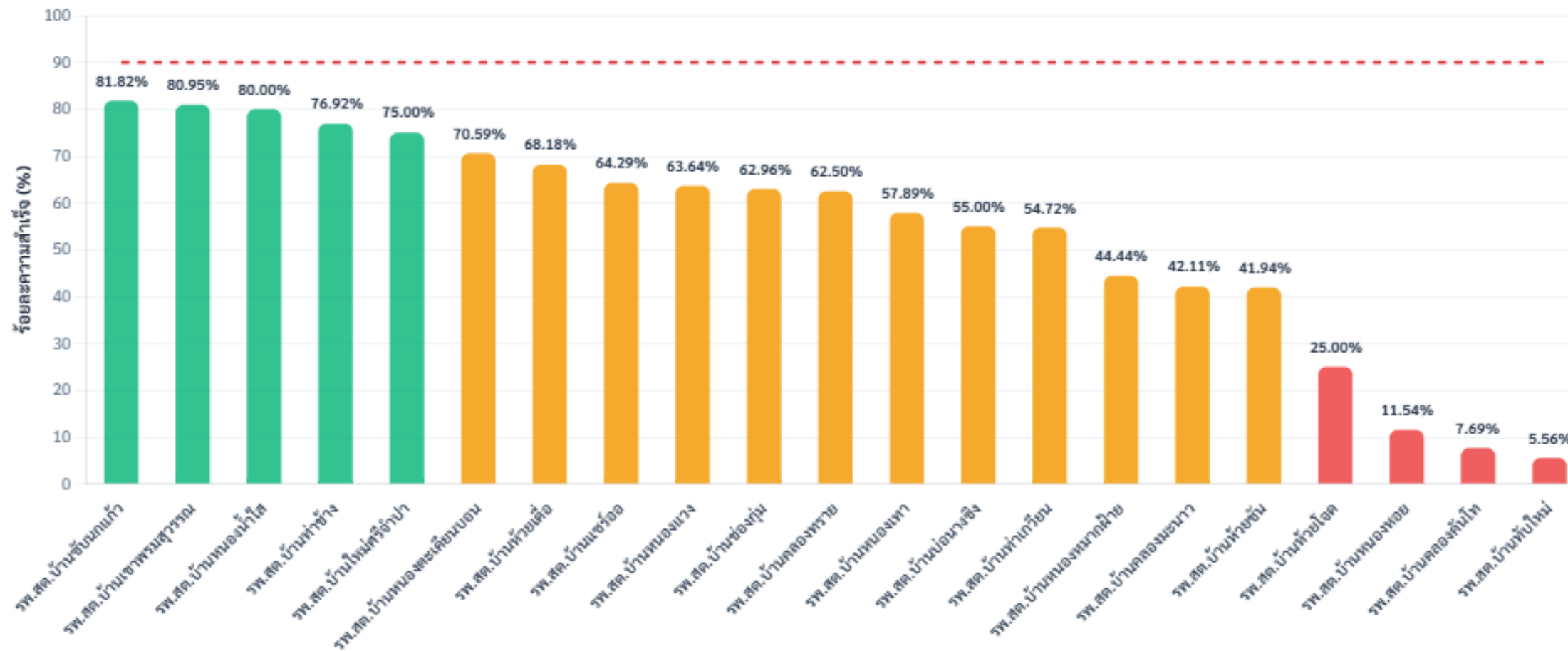
ร้อยละของเด็กอายุ 0-5 ปี ทั้งหมดตามช่วงอายุที่กำหนด ได้รับการคัดกรองพัฒนาการ

แผนภูมิแท่งแสดงร้อยละผลงาน 21 รพ.สต.

B: เด็กทุกคนที่อยู่อาศัยในพื้นที่รับผิดชอบ | A: เด็กทุกคนที่อยู่อาศัยในพื้นที่รับผิดชอบที่ได้รับการตรวจคัดกรองพัฒนาการจริง

📊 แสดงร้อยละ (%)

👤 เปรียบเทียบ B กับ A



| ลำดับ | หน่วยบริการ (รพ.สต.) | หัวข้อ B เด็กทุกคนที่อยู่อาศัยในพื้นที่รับผิดชอบ (คน) | หัวข้อ A ได้รับการตรวจคัดกรองพัฒนาการจริง (คน) | ร้อยละ (%) | ประเมิน (90%) |
|-------|--------------------------|--|---|------------|---------------|
| 1 | รพ.สต.บ้านชันนกแก้ว | 11 | 9 | 81.82% | × ไม่ผ่าน |
| 2 | รพ.สต.บ้านเขาพนมสุวรรณ | 21 | 17 | 80.95% | × ไม่ผ่าน |
| 3 | รพ.สต.บ้านหนองน้ำใส | 30 | 24 | 80.00% | × ไม่ผ่าน |
| 4 | รพ.สต.บ้านท่าช้าง | 13 | 10 | 76.92% | × ไม่ผ่าน |
| 5 | รพ.สต.บ้านใหม่ศรีจำปา | 12 | 9 | 75.00% | × ไม่ผ่าน |
| 6 | รพ.สต.บ้านหนองตะเคียนบอน | 34 | 24 | 70.59% | × ไม่ผ่าน |
| 7 | รพ.สต.บ้านห้วยเตี๊ยะ | 22 | 15 | 68.18% | × ไม่ผ่าน |
| 8 | รพ.สต.บ้านแซวเรือ | 42 | 27 | 64.29% | × ไม่ผ่าน |
| 9 | รพ.สต.บ้านหนองนาง | 22 | 14 | 63.64% | × ไม่ผ่าน |
| 10 | รพ.สต.บ้านช่องกุ่ม | 27 | 17 | 62.96% | × ไม่ผ่าน |
| 11 | รพ.สต.บ้านคลองทราย | 16 | 10 | 62.50% | × ไม่ผ่าน |
| 12 | รพ.สต.บ้านหนองเทา | 19 | 11 | 57.89% | × ไม่ผ่าน |
| 13 | รพ.สต.บ้านบ่อนางจิง | 20 | 11 | 55.00% | × ไม่ผ่าน |
| 14 | รพ.สต.บ้านท่ากวียน | 53 | 29 | 54.72% | × ไม่ผ่าน |
| 15 | รพ.สต.บ้านหนองหมากฝ้าย | 9 | 4 | 44.44% | × ไม่ผ่าน |
| 16 | รพ.สต.บ้านคลองมะนาว | 19 | 8 | 42.11% | × ไม่ผ่าน |
| 17 | รพ.สต.บ้านห้วยชัน | 31 | 13 | 41.94% | × ไม่ผ่าน |
| 18 | รพ.สต.บ้านห้วยโจด | 20 | 5 | 25.00% | × ไม่ผ่าน |
| 19 | รพ.สต.บ้านหนองหอย | 26 | 3 | 11.54% | × ไม่ผ่าน |
| 20 | รพ.สต.บ้านคลองคันโท | 13 | 1 | 7.69% | × ไม่ผ่าน |
| 21 | รพ.สต.บ้านทับใหม่ | 18 | 1 | 5.56% | × ไม่ผ่าน |

| ลำดับ | หน่วยบริการ (รพ.สต.) | หัวข้อ B เด็กทุกคนที่อยู่อาศัยในพื้นที่รับผิดชอบ (คน) | หัวข้อ A ได้รับการตรวจคัดกรองพัฒนาการจริง (คน) | ร้อยละ (%) |
|-------|----------------------|--|---|------------|
| 18 | รพ.สต.บ้านห้วยโจด | 20 | 5 | 25.00% |
| 19 | รพ.สต.บ้านหนองหอย | 26 | 3 | 11.54% |
| 20 | รพ.สต.บ้านคลองคันโท | 13 | 1 | 7.69% |
| 21 | รพ.สต.บ้านทับใหม่ | 18 | 1 | 5.56% |



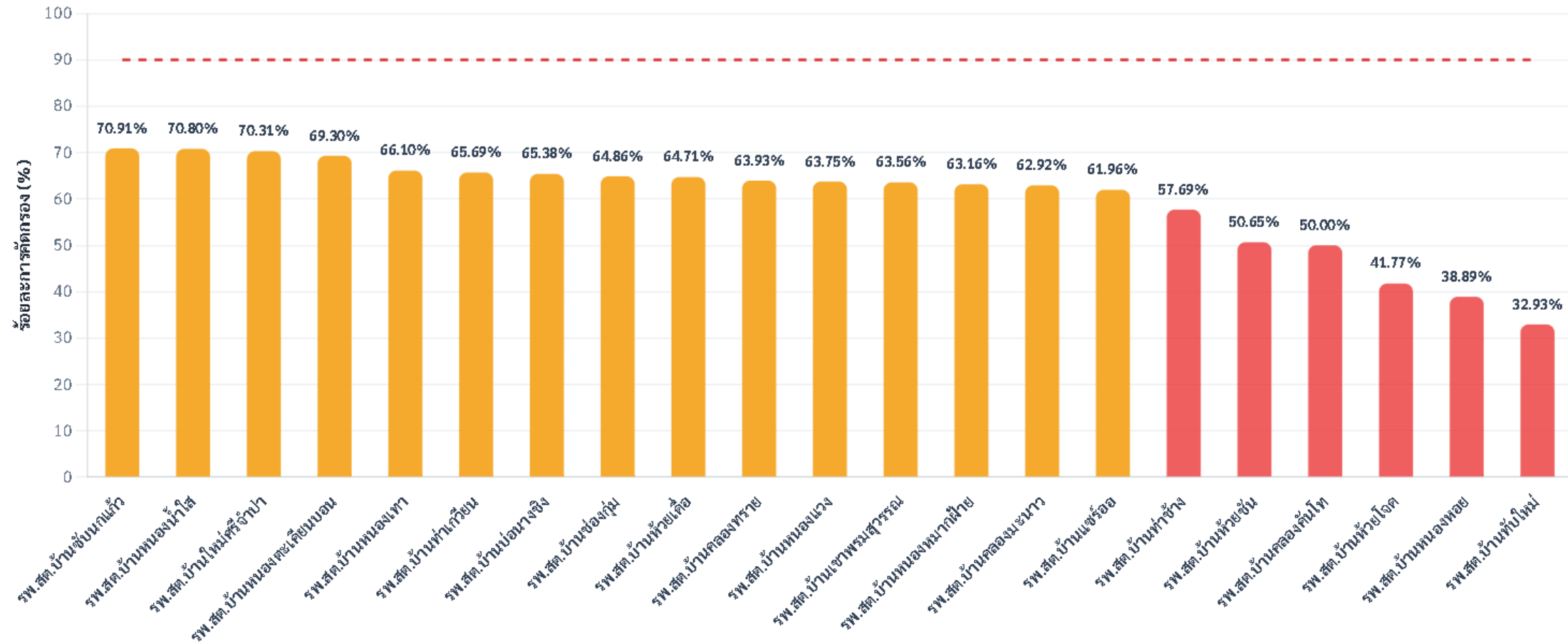
ร้อยละของเด็กอายุ 0-5 ปี ทั้งหมดตามช่วงอายุที่กำหนดมีพัฒนาการสมวัย

แผนภูมิแท่งแสดงร้อยละผลงาน 21 รพ.สต.

B: เด็กทุกคนที่อยู่อาศัยในพื้นที่รับผิดชอบ | A: เด็กทุกคนที่ได้รับการตรวจคัดกรองพัฒนาการจริง

% แสดงร้อยละ (%)

เปรียบเทียบ B กับ A



| ลำดับ | หน่วยบริการ (รพ.สต.) | หัวข้อ B เด็กทุกคนที่อยู่อาศัยในพื้นที่รับผิดชอบ (คน) | หัวข้อ A ได้รับการตรวจคัดกรองพัฒนาการจริง (คน) | ร้อยละ (%) | ประเมิน (90%) |
|-------|-------------------------|--|---|------------|---------------|
| 1 | รพ.สต.บ้านชันนกแก้ว | 55 | 39 | 70.91% | × ไม่ผ่าน |
| 2 | รพ.สต.บ้านหนองน้ำใส | 113 | 80 | 70.80% | × ไม่ผ่าน |
| 3 | รพ.สต.บ้านใหม่ศรีจำปา | 64 | 45 | 70.31% | × ไม่ผ่าน |
| 4 | รพ.สต.บ้านหนองตะเียนบอน | 114 | 79 | 69.30% | × ไม่ผ่าน |
| 5 | รพ.สต.บ้านหนองเทา | 59 | 39 | 66.10% | × ไม่ผ่าน |
| 6 | รพ.สต.บ้านท่าเกวียน | 204 | 134 | 65.69% | × ไม่ผ่าน |
| 7 | รพ.สต.บ้านบ่อนางจิง | 78 | 51 | 65.38% | × ไม่ผ่าน |
| 8 | รพ.สต.บ้านช่องกุ่ม | 111 | 72 | 64.86% | × ไม่ผ่าน |
| 9 | รพ.สต.บ้านห้วยเดื่อ | 68 | 44 | 64.71% | × ไม่ผ่าน |
| 10 | รพ.สต.บ้านคลองทราย | 61 | 39 | 63.93% | × ไม่ผ่าน |
| 11 | รพ.สต.บ้านหนองแวง | 80 | 51 | 63.75% | × ไม่ผ่าน |
| 12 | รพ.สต.บ้านเขาพระสุรธรรม | 118 | 75 | 63.56% | × ไม่ผ่าน |
| 13 | รพ.สต.บ้านหนองหมากน้ำย | 38 | 24 | 63.16% | × ไม่ผ่าน |
| 14 | รพ.สต.บ้านคลองมะนาว | 89 | 56 | 62.92% | × ไม่ผ่าน |
| 15 | รพ.สต.บ้านแซร์อ้อ | 184 | 114 | 61.96% | × ไม่ผ่าน |
| 16 | รพ.สต.บ้านท่าช้าง | 52 | 30 | 57.69% | × ไม่ผ่าน |
| 17 | รพ.สต.บ้านห้วยชัน | 77 | 39 | 50.65% | × ไม่ผ่าน |
| 18 | รพ.สต.บ้านคลองคันโท | 36 | 18 | 50.00% | × ไม่ผ่าน |
| 19 | รพ.สต.บ้านห้วยโจด | 79 | 33 | 41.77% | × ไม่ผ่าน |
| 20 | รพ.สต.บ้านหนองหอย | 90 | 35 | 38.89% | × ไม่ผ่าน |
| 21 | รพ.สต.บ้านทับใหม่ | 82 | 27 | 32.93% | × ไม่ผ่าน |

| ลำดับ | หน่วยบริการ (รพ.สต.) | หัวข้อ B เด็กทุกคนที่อยู่อาศัยในพื้นที่รับผิดชอบ (คน) | หัวข้อ A ได้รับการตรวจคัดกรองพัฒนาการจริง (คน) | ร้อยละ (%) | ประเมิน (90%) |
|-------|----------------------|--|---|------------|---------------|
| 16 | รพ.สต.บ้านท่าช้าง | 52 | 30 | 57.69% | × ไม่ผ่าน |
| 17 | รพ.สต.บ้านห้วยชัน | 77 | 39 | 50.65% | × ไม่ผ่าน |
| 18 | รพ.สต.บ้านคลองคันโท | 36 | 18 | 50.00% | × ไม่ผ่าน |
| 19 | รพ.สต.บ้านห้วยโจด | 79 | 33 | 41.77% | × ไม่ผ่าน |
| 20 | รพ.สต.บ้านหนองหอย | 90 | 35 | 38.89% | × ไม่ผ่าน |
| 21 | รพ.สต.บ้านทับใหม่ | 82 | 27 | 32.93% | × ไม่ผ่าน |

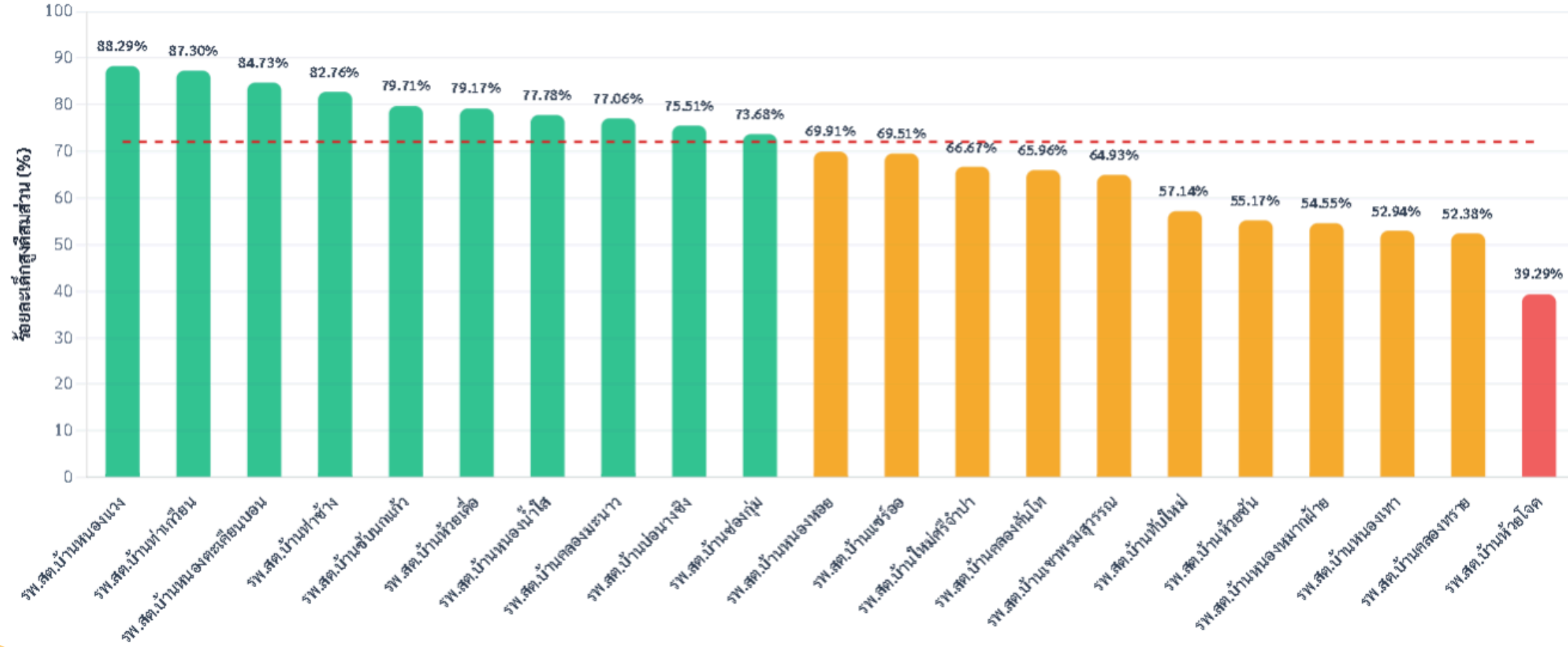


ร้อยละของเด็กอายุ 0 - 5 ปี สูงดีสมส่วน และส่วนสูงเฉลี่ยที่อายุ 5 ปี

แผนภูมิแท่งแสดงร้อยละผลงาน 21 รพ.สต.

B2: เด็กที่ได้รับการชั่งน้ำหนักจริง | A1: เด็กที่มีภาวะสูงดีสมส่วน

📊 แสดงร้อยละ (%) 🏠 เปรียบเทียบ B2 กับ A1



| ลำดับ | หน่วยบริการ (รพ.สต.) | หัวข้อ B2 ได้รับการชั่งน้ำหนักจริง (คน) | หัวข้อ A1 ภาวะสูงดีสมส่วน (คน) | ร้อยละ (%) | ประเมิน (72%) |
|-------|-------------------------|--|-----------------------------------|------------|---------------|
| 1 | รพ.สต.บ้านหนองแวง | 111 | 98 | 88.29% | ✓ ผ่าน |
| 2 | รพ.สต.บ้านท่าก๊วย | 244 | 213 | 87.30% | ✓ ผ่าน |
| 3 | รพ.สต.บ้านหนองตะเียนบอน | 131 | 111 | 84.73% | ✓ ผ่าน |
| 4 | รพ.สต.บ้านท่าช้าง | 58 | 48 | 82.76% | ✓ ผ่าน |
| 5 | รพ.สต.บ้านชันนกแก้ว | 69 | 55 | 79.71% | ✓ ผ่าน |
| 6 | รพ.สต.บ้านห้วยเสือ | 48 | 38 | 79.17% | ✓ ผ่าน |
| 7 | รพ.สต.บ้านหนองน้ำใส | 144 | 112 | 77.78% | ✓ ผ่าน |
| 8 | รพ.สต.บ้านคลองมรกต | 109 | 84 | 77.06% | ✓ ผ่าน |
| 9 | รพ.สต.บ้านบ่อนางสิง | 98 | 74 | 75.51% | ✓ ผ่าน |
| 10 | รพ.สต.บ้านช่องกุ่ม | 133 | 98 | 73.68% | ✓ ผ่าน |
| 11 | รพ.สต.บ้านหนองหอย | 113 | 79 | 69.91% | ✗ ไม่ผ่าน |
| 12 | รพ.สต.บ้านเข้ร้อ | 223 | 155 | 69.51% | ✗ ไม่ผ่าน |
| 13 | รพ.สต.บ้านใหม่ศรีจำปา | 30 | 20 | 66.67% | ✗ ไม่ผ่าน |
| 14 | รพ.สต.บ้านคลองหินโม | 47 | 31 | 65.96% | ✗ ไม่ผ่าน |
| 15 | รพ.สต.บ้านเขาพรมสุวรรณ | 134 | 87 | 64.93% | ✗ ไม่ผ่าน |
| 16 | รพ.สต.บ้านทับใหม่ | 14 | 8 | 57.14% | ✗ ไม่ผ่าน |
| 17 | รพ.สต.บ้านห้วยชัน | 29 | 16 | 55.17% | ✗ ไม่ผ่าน |
| 18 | รพ.สต.บ้านหนองหมากฝ้าย | 33 | 18 | 54.55% | ✗ ไม่ผ่าน |
| 19 | รพ.สต.บ้านหนองเทา | 34 | 18 | 52.94% | ✗ ไม่ผ่าน |
| 20 | รพ.สต.บ้านคลองทราย | 21 | 11 | 52.38% | ✗ ไม่ผ่าน |
| 21 | รพ.สต.บ้านห้วยโจด | 28 | 11 | 39.29% | ✗ ไม่ผ่าน |

| ลำดับ | หน่วยบริการ (รพ.สต.) | หัวข้อ B2 ได้รับการชั่งน้ำหนักจริง (คน) | หัวข้อ A1 ภาวะสูงดีสมส่วน (คน) | ร้อยละ (%) | ประเมิน (72%) |
|-------|------------------------|--|-----------------------------------|------------|---------------|
| 16 | รพ.สต.บ้านทับใหม่ | 14 | 8 | 57.14% | ✗ ไม่ผ่าน |
| 17 | รพ.สต.บ้านห้วยชัน | 29 | 16 | 55.17% | ✗ ไม่ผ่าน |
| 18 | รพ.สต.บ้านหนองหมากฝ้าย | 33 | 18 | 54.55% | ✗ ไม่ผ่าน |
| 19 | รพ.สต.บ้านหนองเทา | 34 | 18 | 52.94% | ✗ ไม่ผ่าน |
| 20 | รพ.สต.บ้านคลองทราย | 21 | 11 | 52.38% | ✗ ไม่ผ่าน |
| 21 | รพ.สต.บ้านห้วยโจด | 28 | 11 | 39.29% | ✗ ไม่ผ่าน |



รายงานผลดำเนินงาน ร้อยละผู้ป่วย DM ที่ควบคุมระดับน้ำตาลได้ดี

รายงานผลดำเนินงาน DM HT จังหวัดสระแก้ว (1ต.ค.68-25พ.ค.69)

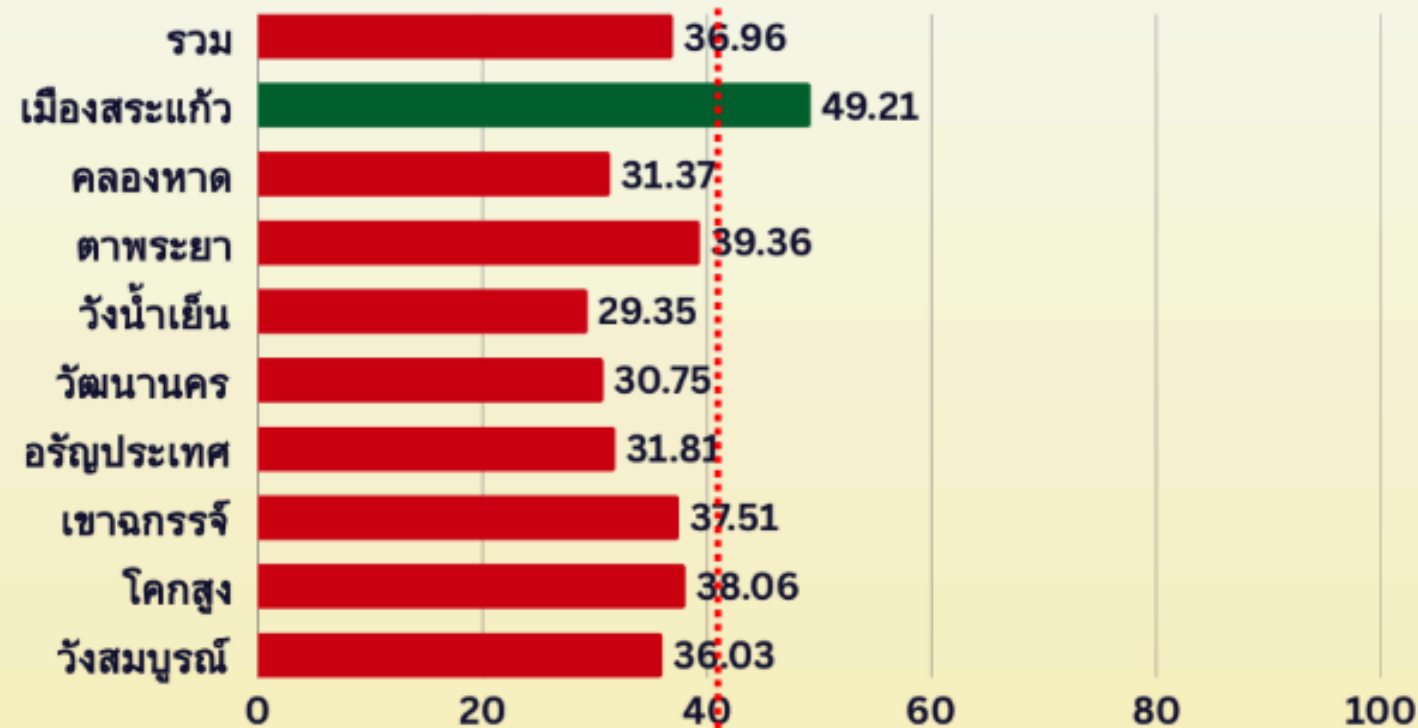


สำนักงานสาธารณสุขจังหวัดสระแก้ว
SA KAEBO PROVINCIAL PUBLIC HEALTH OFFICE

5.ร้อยละผู้ป่วย DM ที่ควบคุมระดับน้ำตาลได้ดี

ผลการดำเนินงาน 36.96%

เป้าหมาย \geq ร้อยละ 40
(11,973 ราย)



ปัญหา

1.อยู่ในช่วงรอรอบการติดตามผู้ป่วยเพื่อตรวจ HbA1C จึงทำให้ผลงานในภาพรวมต่ำกว่าเป้าหมาย

แนวทางแก้ไข

1.เร่งติดตามข้อมูลรายอำเภอ

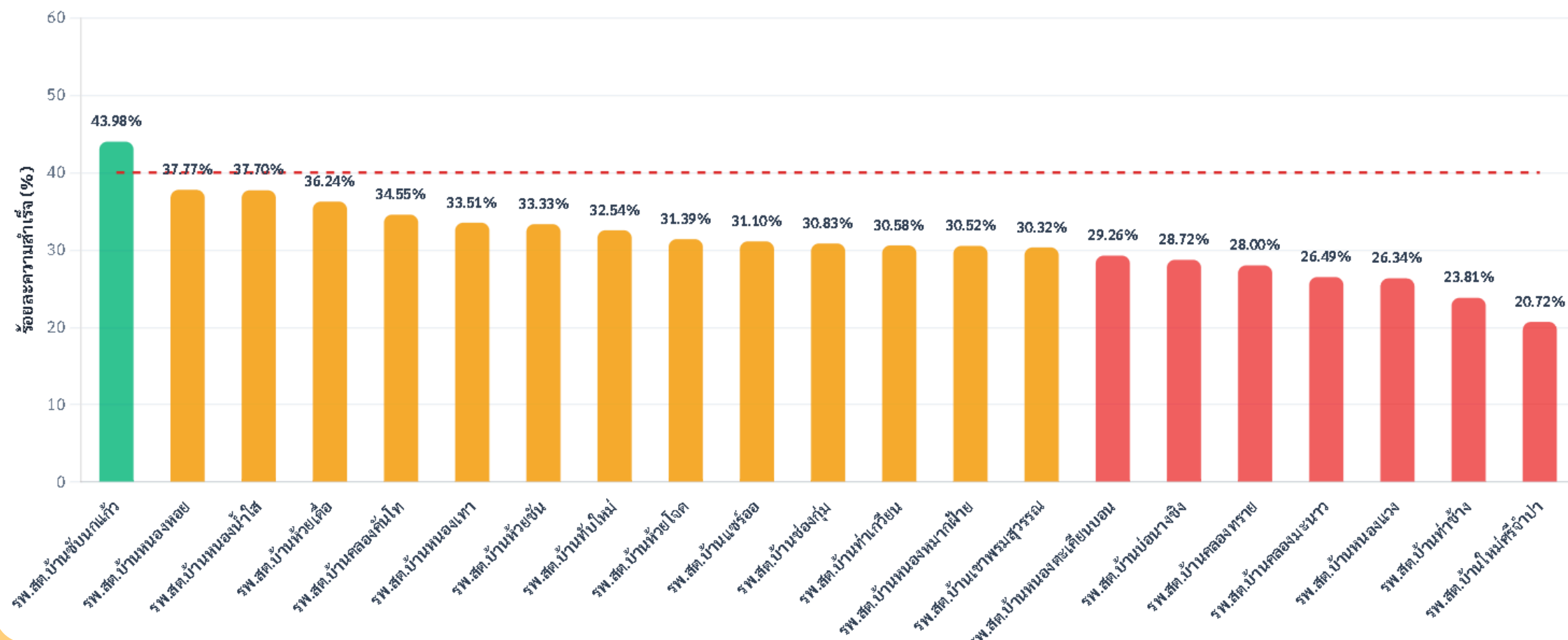
ร้อยละผู้ป่วยโรคเบาหวานที่ควบคุมระดับน้ำตาลได้ดี

แผนภูมิแท่งแสดงร้อยละผลงาน 21 รพ.สต.

B: ผู้ป่วยเบาหวานทั้งหมด | A: ผู้ป่วยที่ควบคุมระดับน้ำตาลได้

แสดงร้อยละ (%)

เปรียบเทียบ B กับ A



| ลำดับ | หน่วยบริการ (รพ.สต.) | หัวข้อ B จำนวนผู้ป่วยเบาหวานทั้งหมด (คน) | หัวข้อ A ควบคุมระดับน้ำตาลได้ดี (คน) | ร้อยละ (%) | ประเมิน (40%) |
|-------|--------------------------|---|---|------------|---------------|
| 1 | รพ.สต.บ้านชันนกแก้ว | 166 | 73 | 43.98% | ✓ ผ่าน |
| 2 | รพ.สต.บ้านหนองพยอม | 188 | 71 | 37.77% | ✗ ไม่ผ่าน |
| 3 | รพ.สต.บ้านหนองน้ำใส | 252 | 95 | 37.70% | ✗ ไม่ผ่าน |
| 4 | รพ.สต.บ้านห้วยเดื่อ | 149 | 54 | 36.24% | ✗ ไม่ผ่าน |
| 5 | รพ.สต.บ้านคลองหินโท | 55 | 19 | 34.55% | ✗ ไม่ผ่าน |
| 6 | รพ.สต.บ้านหนองเขา | 194 | 65 | 33.51% | ✗ ไม่ผ่าน |
| 7 | รพ.สต.บ้านห้วยชัน | 108 | 36 | 33.33% | ✗ ไม่ผ่าน |
| 8 | รพ.สต.บ้านห้วยใหม่ | 126 | 41 | 32.54% | ✗ ไม่ผ่าน |
| 9 | รพ.สต.บ้านห้วยโจด | 223 | 70 | 31.39% | ✗ ไม่ผ่าน |
| 10 | รพ.สต.บ้านช่องกุ่ม | 344 | 107 | 31.10% | ✗ ไม่ผ่าน |
| 11 | รพ.สต.บ้านท่าเกวียน | 253 | 78 | 30.83% | ✗ ไม่ผ่าน |
| 12 | รพ.สต.บ้านหนองนาทม้าย | 363 | 111 | 30.58% | ✗ ไม่ผ่าน |
| 13 | รพ.สต.บ้านเขาพระสุรโรจน์ | 154 | 47 | 30.52% | ✗ ไม่ผ่าน |
| 14 | รพ.สต.บ้านหนองตะเคียนบอน | 188 | 57 | 30.32% | ✗ ไม่ผ่าน |
| 15 | รพ.สต.บ้านบ่อนางชิง | 270 | 79 | 29.26% | ✗ ไม่ผ่าน |
| 16 | รพ.สต.บ้านคลองทราย | 195 | 56 | 28.72% | ✗ ไม่ผ่าน |
| 17 | รพ.สต.บ้านคลองมะนาว | 150 | 42 | 28.00% | ✗ ไม่ผ่าน |
| 18 | รพ.สต.บ้านหนองแวง | 302 | 80 | 26.49% | ✗ ไม่ผ่าน |
| 19 | รพ.สต.บ้านท่าช้าง | 262 | 69 | 26.34% | ✗ ไม่ผ่าน |
| 20 | รพ.สต.บ้านใหม่ศรีจำปา | 84 | 20 | 23.81% | ✗ ไม่ผ่าน |
| 21 | รพ.สต.บ้านใหม่ศรีจำปา | 111 | 23 | 20.72% | ✗ ไม่ผ่าน |

| ลำดับ | หน่วยบริการ (รพ.สต.) | หัวข้อ B จำนวนผู้ป่วยเบาหวานทั้งหมด (คน) | หัวข้อ A ควบคุมระดับน้ำตาลได้ดี (คน) | ร้อยละ (%) | ประเมิน (40%) |
|-------|--------------------------|---|---|------------|---------------|
| 15 | รพ.สต.บ้านหนองตะเคียนบอน | 270 | 79 | 29.26% | ✗ ไม่ผ่าน |
| 16 | รพ.สต.บ้านบ่อนางชิง | 195 | 56 | 28.72% | ✗ ไม่ผ่าน |
| 17 | รพ.สต.บ้านคลองทราย | 150 | 42 | 28.00% | ✗ ไม่ผ่าน |
| 18 | รพ.สต.บ้านคลองมะนาว | 302 | 80 | 26.49% | ✗ ไม่ผ่าน |
| 19 | รพ.สต.บ้านหนองแวง | 262 | 69 | 26.34% | ✗ ไม่ผ่าน |
| 20 | รพ.สต.บ้านท่าช้าง | 84 | 20 | 23.81% | ✗ ไม่ผ่าน |
| 21 | รพ.สต.บ้านใหม่ศรีจำปา | 111 | 23 | 20.72% | ✗ ไม่ผ่าน |



คปสจ. พฤษภาคม 2569



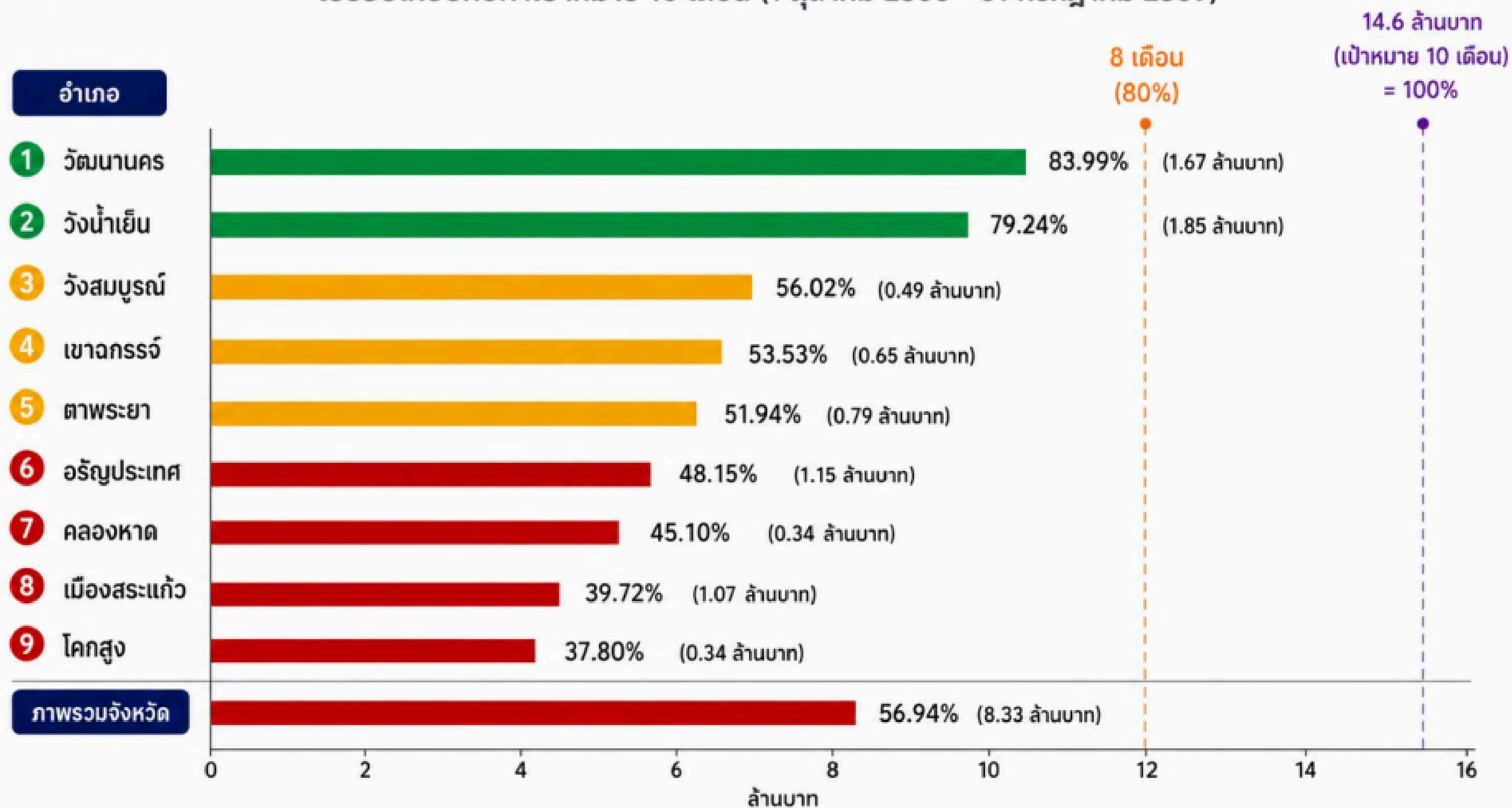
กลุ่มงาน

การแพทย์แผนไทย

และการแพทย์ทางเลือก

มูลค่าการใช้จ่ายสมุนไพรในสิทธิ UC จังหวัดสระแก้ว

เปรียบเทียบกับค่าเป้าหมาย 10 เดือน (1 ตุลาคม 2568 - 31 กรกฎาคม 2569)

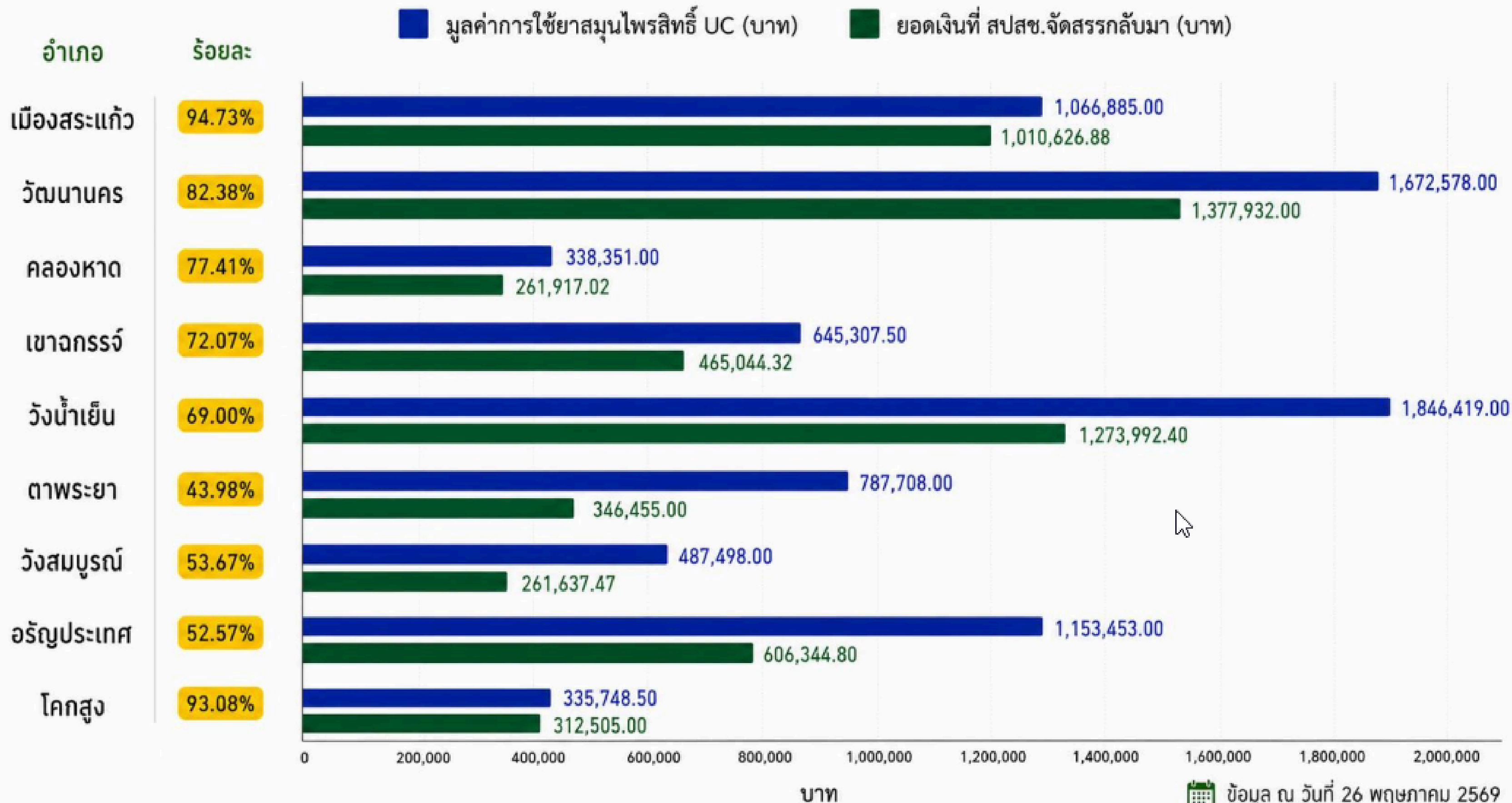


■ ผลงาน ≥ 80% ■ ผลงาน 60% - 79.99% ■ ผลงาน < 60% - - - 8 เดือน (80%) - - - เป้าหมาย 10 เดือน (100%) = 14.6 ล้านบาท

ข้อมูล ณ วันที่ 26 พฤษภาคม 2569



มูลค่าการใช้ยาสมุนไพร UC เทียบกับยอดเงินที่ สปสช.จัดสรรกลับ จังหวัดสระแก้ว

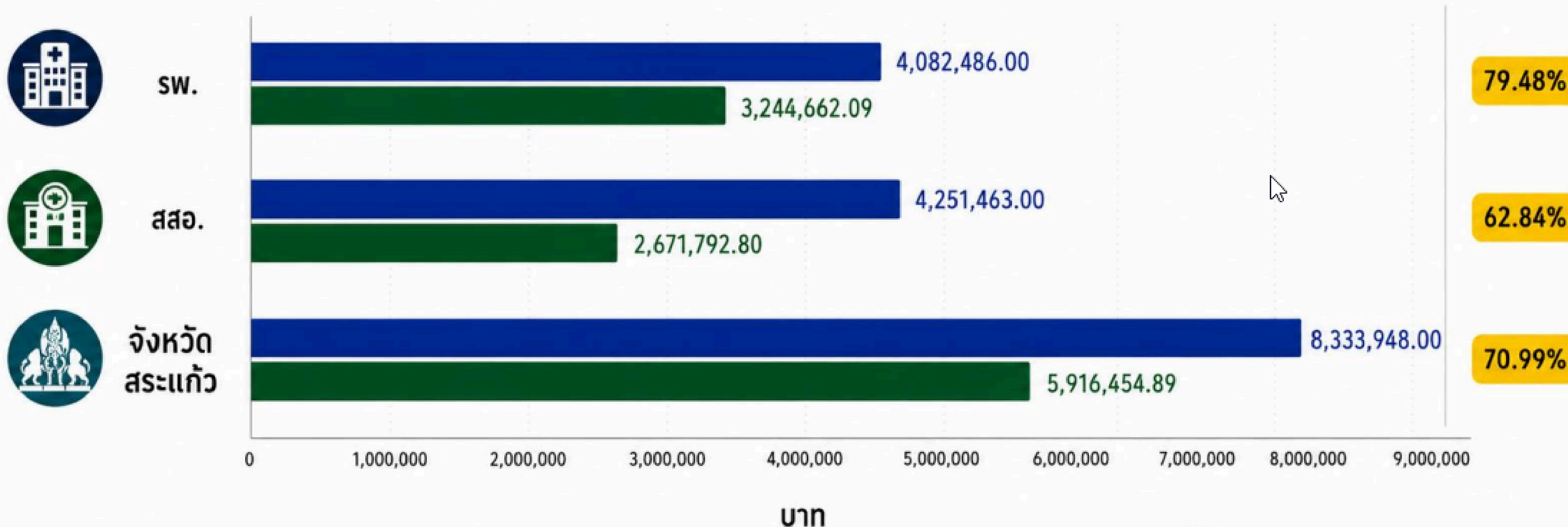




มูลค่าการใช้ยาสมุนไพร UC เทียบกับยอดเงินที่ สปสช.จัดสรรกลับ จ.สระแก้ว

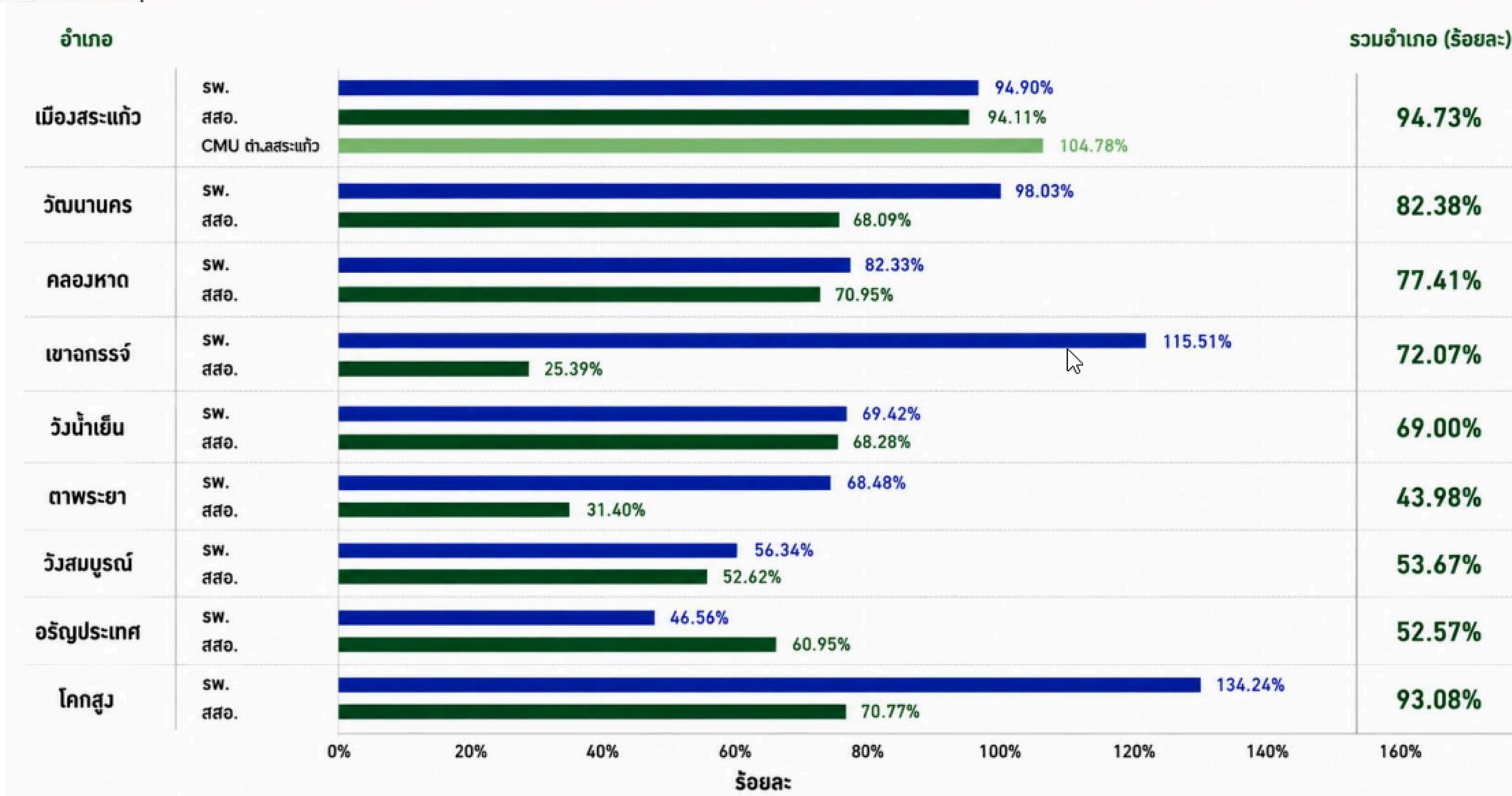
ร้อยละภาพรวมจังหวัด **70.99%**

■ มูลค่าการใช้ยาสมุนไพร UC (บาท) ■ ยอดเงินที่ สปสช.จัดสรรกลับมา (บาท)



ข้อมูล ณ วันที่ 26 พฤษภาคม 69

มูลค่าการใช้จ่ายยาสมุนไพรสกัด UC” เทียบกับยอดเงินที่ สปสช.จัดสรรกลับ จ.สระแก้ว (แยกรายอำเภอ โรงพยาบาล / สสอ.)





สำนักงานสาธารณสุขจังหวัดสระแก้ว
SA KAEO PROVINCIAL PUBLIC HEALTH OFFICE

สรุปการประชุมติดตามความก้าวหน้าการดำเนินงาน รพ.สต.อัจฉริยะ จังหวัดสระแก้ว

ครั้งที่ 2 ประจำปีงบประมาณ 2569 | วันที่ 11 พฤษภาคม 2569 เวลา 13.30 น. | ผ่านระบบออนไลน์



ตามที่ สำนักงานสาธารณสุขจังหวัดสระแก้ว ได้จัดประชุมคณะทำงานขับเคลื่อนการพัฒนาโรงพยาบาลส่งเสริมสุขภาพตำบลอัจฉริยะ จังหวัดสระแก้ว ครั้งที่ 2 ประจำปีงบประมาณ 2569 ในวันที่ 11 พฤษภาคม 2569 เวลา 13.30 น. ผ่านระบบออนไลน์ เพื่อติดตามความก้าวหน้า นำเสนอผลการดำเนินงาน และรับฟังปัญหาอุปสรรคของหน่วยบริการปฐมภูมิ (รพ.สต.) นำร่องทั้ง 9 แห่งนั้น

เพื่อให้การขับเคลื่อนนโยบายเป็นไปในทิศทางเดียวกันและเกิดประสิทธิภาพสูงสุด จึงขอสรุปประเด็นสำคัญและแนวทางการดำเนินงานเพื่อแจ้งเวียนให้ทุกหน่วยงานทราบ และดำเนินการ ดังนี้

1 สรุปผลสัมฤทธิ์การดำเนินงานของ รพ.สต. อัจฉริยะนำร่อง

สามารถพัฒนาระบบเทคโนโลยีสารสนเทศเพื่อให้บริการ ได้อย่างเป็นรูปธรรม เช่น

- การใช้ระบบคิวออนไลน์ ลดการรอคอย สะดวก รวดเร็ว
- การนัดหมายและให้บริการ Telemedicine ผ่าน Line OA เข้าถึงบริการง่าย ดูแลต่อเนื่อง
- การทำระบบ Health Station ร่วมกับนวัตกรรม Smart อสม. ในการดูแลผู้ป่วย NCD สัมผัสถึงบ้าน



2 ประเด็นที่ต้องประสานความร่วมมือ และสนับสนุนในภาพรวม เพื่อให้การพัฒนาเป็นไปอย่างยั่งยืน

ทาง สสจ. และเครือข่าย (CUP) จะเป็นแกนกลางในการวิเคราะห์ และประสานงานสนับสนุนประเด็นดังต่อไปนี้

- 2.1 การแก้ไขปัญหาดูแลโครงสร้างพื้นฐาน**
ประสานงานหาแนวทางแก้ไขปัญหา ไฟฟ้าตก/กระชาก และอินเทอร์เน็ตไม่เสถียร โดยประสานจัดหาผู้ให้บริการ ติดตั้งระบบโซลาร์เซลล์ (Solar Cell) ใน รพ.สต. ที่พร้อม หรือการเพิ่มอินเทอร์เน็ตระบบสำรอง
- 2.2 การสนับสนุนด้านอาคารสถานที่**
หารือการจัดทำ Master Plan และสนับสนุนทีม ออกแบบตกแต่งภายใน (Interior Design) เพื่อปรับปรุง ผังห้องตรวจและห้องจ่ายยาให้ทันสมัยและเป็นสัดส่วน
- 2.3 การซักซ้อมแผนฉุกเฉิน (BCP)**
มอบหมายให้โรงพยาบาลแม่ข่ายและ สสจ. เป็นแกนนำ ในการนำ รพ.สต. ซักซ้อมแผนรับมือสถานการณ์ฉุกเฉิน เช่น กรณีระบบสารสนเทศขัดข้อง กรณีสงคราม เพื่อให้สามารถบริการต่อได้จริง

3 เกณฑ์การประเมินและ การบูรณาการร่วมกับ Cup Award ประจำปี

- 3.1 คะแนนประเมิน**
ผลการประเมิน รพ.สต.อัจฉริยะ จะถูกนำไปคิดเป็น 5 คะแนน จาก 100 คะแนน ในการประเมิน Cup Award
- 3.2 มาตรฐานการประเมิน 2 รูปแบบ**
เพื่อความเป็นธรรมต่อบริบทที่แตกต่างกัน
 - รพ.สต. นำร่อง จะตั้งเป้าหมายไว้ที่ระดับ "ก้าวหน้า"
 - รพ.สต. ก้าวไป จะตั้งเป้าหมายไว้ที่ระดับ "พัฒนา"
- 3.3 รูปแบบการประเมิน**
กำหนดให้ประเมินตนเองพร้อมแบบหลักฐาน ในระบบออนไลน์ ภายในวันที่ 31 กรกฎาคม 2569 และ จะทำการตรวจประเมินผ่านระบบออนไลน์ (Conference) โดยการแพนกล้องหน้าจอจริง เพื่อลดภาระงานและค่าใช้จ่ายในการเดินทางของพื้นที่



4 การประกวด รพ.สต.ดีเด่น ระดับประเทศ



สำนักงานสาธารณสุขจังหวัดจะจัดตั้งทีมพี่เลี้ยง เพื่อลงพื้นที่สนับสนุนและเตรียมความพร้อม ให้กับ รพ.สต.ตาหลังใน ซึ่งเป็นตัวแทนระดับจังหวัด ในการนำเสนอผลงานการประกวดรอบต่อไป



หน่วยบริการปฐมภูมิ นำเทคโนโลยี สร้างบริการที่ดี เพื่อสุขภาพของประชาชน อย่างยั่งยืน

เราจะร่วมกัน "พัฒนา • เชื่อมโยง • ก้าวสู่ความเป็นอัจฉริยะ" เพื่อยกระดับ รพ.สต. ให้เป็น Smart Primary Care ที่ประชาชนเชื่อมั่นและไว้วางใจ

โปร่งใส • ร่วมมือ • มุ่งผลลัพธ์เพื่อประชาชน